

ГОДИШНИКЪ НА СОФИЙСКИЯ УНИВЕРСИТЕТЪ
ИСТОРИКО-ФИЛОЛОГИЧЕСКИ ФАКУЛТЕТЪ — КНИГА XXIX. 8.

ANNUAIRE DE L'UNIVERSITÉ DE SOFIA
FACULTÉ HISTORICO-PHILOLOGIQUE — TOME XXIX. 8.

ВАКАРЕЛЪ

Антропогеографски проучвания

ОТЪ

ГУНЧО СТ. ГУНЧЕВЪ

WAKAREL

Anthropogeographische Untersuchungen

VON

GUNČO GUNČEV



СОФИЯ

Кооперативна печатница „Гутенберг“

1933

2. История и значение на диагоналния път Българдъ — София — Цариградъ за поселищнитѣ отношения

Заченкитѣ на най-важния път на Балканския полуостровъ Българдъ—София—Цариградъ се криятъ въ мъглявинитѣ на много отдалечени времена. Още въ древността той успѣшно бива нагоденъ къмъ веригообразната последователна смѣна на удобни долини съ широки равнини или полета, които се редуватъ въ това направление и очъртаватъ естественъ път-посока, една съобщителна ивица (Verkehrsband), да се изразимъ съ опредѣлението на F. Ratzel (1891 г., II томъ, стр. 466), въ границитѣ на която и до днесъ се намиратъ материални останки древни и сръдновѣковни пътища, а сжщо и съвременни шосета и желѣзници, които свързватъ Сръдна и Западна Европа съ предна Азия. Този път-посока е следвалъ, съ нѣкои измѣнения презъ течение на вѣковетѣ, отъ Българдъ (Singidunum) течението на Дунава до устието на р. Морава (Margus), отъ кждето, поемайки нагоре по течението ѝ, стигалъ до полето на Нишъ (Naissus). Отъ тамъ той следвалъ по р. Нишава (Navissus), минавалъ водораздѣла между нея и р. Искъръ (Oescus) при Драгоманъ (720 м.) и стигалъ полето на София (Serdica). Отъ него, презъ Вакарелската седловина, най-високага точка въ цѣлия път (870 м.), презъ полето на Ихтиманъ (Helice) и траяновага врата (Succi), дой достигалъ въ долината на р. Марица (Hebros), която следвалъ до Одринъ (Hadrianopolis), гдето я напушалъ, насочвайки се презъ Люле-Бургазъ и Чорлу за Цариградъ. По този път отъ най-дълбока древность и до днесъ сж ставали сношенията между Изтокъ и Западъ. Дълго време той е билъ едничкиятъ сухоземенъ път между тѣхъ. По него сж вървѣли римски, византийски и турски войски къмъ северо-западъ, а кръстоносцитѣ и австрийскитѣ войски къмъ юго-изтокъ. Въ ново време, съ постепенното намаляване на турскитѣ държавни територии, той се очъртава като линия, по която се отдръпватъ турцитѣ къмъ Мала-Азия (T. Fischer, 1893 г., стр. 69). По него нахлуватъ въ Балканския полуостровъ европейската култура и европейскитѣ производи. Той очъртава още по-добре преходността на полуострова отъ с.-з. къмъ ю-и., чрезъ това, че се

продължава въ еднакво насочени пътища въ Унгария и Мала-Азия (Т. Fischer, стр. 69).

Първитѣ исторически сведения за диагоналния пътъ ни е оставилъ Тукидидъ (5 в. пр. Хр.) въ едно описание на Одриското царство (С. Јігеѣк, 1877 г., стр. 2). Въ бурната тракийска история той не е игралъ голѣма роля поради владението на отдѣлнитѣ му части отъ отдѣлни и враждебни помежду си племена. Значението му пораста извънредно много следъ завладяването на Балканския полуостровъ отъ римянитѣ, когато бива направенъ специаленъ насланъ пътъ. Той е билъ започнатъ преди 61. г. сл. Хр., защото има известия, че презъ тая година се строятъ по него гостилници и прибѣжища (С. Јігеѣк, 1877 г., стр. 5). Народното предание и до днесъ още свързва строежа на тоя пътъ съ името на императора Траянъ (97—117 г.), най-великия строителъ, който нашитѣ земи познаватъ отъ древността до днесъ. Останкитѣ отъ пътя или мѣстноститѣ, презъ които е минавалъ, сж известни като троянски пътъ, Троянъ и пр. Така ги знае и населението въ Вакарелъ. Това предание въ известно отношение е право, понеже покрай многото си други строежи Траянъ ще да е поправилъ и разхубавилъ на много мѣста пътя (Јігеѣк, сѣр. 6). Той е ималъ предимно, както повечето римски пътища, стратегическо значение, да улеснява по-бързото препращане на войски и военни материали. Заради тази цель пътищата, такъвъ е случая и съ нашия, се прокарвали по възможность по права линия (Г. И. Кацаровъ, 1910 г., стр. 20). На планинскитѣ мѣста пътятъ бивалъ изрѣзванъ въ скалистия склонъ. Надъ потоцитѣ и пропаститѣ се построявали мостове, главно камени, по-рѣдко дървени. Пътятъ билъ широкъ 9 крачки = 6 метра, въ срѣдата малко издигнатъ, постланъ съ многожгълни камъни или посипанъ съ пѣськъ. Той билъ размѣренъ: на всѣка римска миля (= 1482 м.), се поставяла колона съ означение на разстоянието отъ близкия градъ. За пренощуване пътницитѣ гонѣли обикновено нѣкое по-голѣмо селище (*mansio*); презъ деня конетѣ и колата могли да се промѣнятъ въ нѣкоя станция (*mutatio*). На много мѣста имало гостоприемници (*tabernae*). За защита на пътя били съградени крепости (четирижгълни и околчести *castella*) и отдѣлни кули (*turres*) (Г. И. Кацаровъ, 1910 г. стр. 21). Презъ 3. и 4. в. отъ Бѣлградъ до Цариградъ се наброявали 31 селища, 43 станции, а разстоянието било 670 римски мили.

За да си осигурятъ господството надъ пътя римянитѣ почватъ да населватъ въ негово съседство много ветерани и други колонисти. Въ скоро време цѣлата областъ около него отъ Дунава до водораздѣла между него и Егейско море бива силно романизирана (Јігеѣк, 1877 г., стр. 8).

Варварскитѣ маси, които една следъ друга заливатъ Балканския полуостровъ при великото преселение на народитѣ, подмамвани отъ богатствата на Източната римска империя и отъ легендарния блѣсъкъ на имперската столица, опустошаватъ ужасно всички селища около пътя, както и всички други свързани съ него постройки. Юстинианъ I, възцарилъ се презъ 527 г., успѣва да поправи много отъ разрушеното.

Следъ смъртта му, обаче, почватъ нови нахлувания главно на авари и славяни, които свършватъ съ заселването на последнитъ за винаги въ полуострова.

Следъ окончателното закрепване на Българската държава, което става при Крума, презъ епохигъ на миръ, се създаватъ въ България отлични условия за търговия. По нейнитъ пазари се размѣнятъ стоки отъ Русия, Велико-Моравия и Византия. Стариятъ римски пѣтъ сега посрѣднички за търговията между Цариградъ и Велико-Моравия и за това бива нареченъ Моравски пѣтъ (put moravskuj), подъ което име се означава въ панонскитъ легенди¹) (Ив. Д. Шишмановъ, 1891 г., стр. 354). По него сж отишли въ Моравия Св. Св. Кирилъ и Методий.

Следъ като византийцитъ завладяватъ Западното българско царство, диагоналниятъ пѣтъ попада само въ едни рѣце за цѣли 176 години (1018—1194) (Јигеѣк, стр. 82). По това време започватъ кръстоноснитъ походи. Нѣкои отъ тѣхъ минаватъ по него съ голѣмитъ си недисциплинирани тѣпи, които грабѣли и опустошавали навредъ, съ което предизвиквали мѣстното наееление къмъ съпротива, партизански борби, та даже открита война. Тѣзи походи сж ни оставили много важни материали и паметници, не само за историята на пѣтя и селищата около него, но и за цѣлата страна.

Една отъ най-важнитъ настѣпателни линии на турцитъ, следъ като тѣ се установяватъ окончателно въ Галиполи, става нашия пѣтъ. Напредвайки по него, тѣ заематъ едно следъ друго най-важнитъ му градове. Следъ Одринъ, падналъ прѣзъ 1361 г., следва Пловдивъ (1362 г.) (Hammer, 1834 г., т. I, стр. 147), София (1382), Нишъ (1386 г.) [Јигеѣк стр. 108] и Цариградъ (1453 г.) Съ падането на Бѣлградъ, което става презъ 1521 г., нашиятъ пѣтъ пада изцѣло за трети и последенъ пѣтъ въ владенията на една държава, но сега вече за много по-дълго време, за периодъ отъ 327 години (Јигеѣк, стр. 112).

Всестранното значение на римския Via militaris се оценило иапѣлно отъ турцитъ. Следъ превземането на Цариградъ Мохамедъ II накаралъ да поправятъ пѣтя въ околноститъ на града. Тѣзи поправки били продължени отъ неговитъ наследници, до като цѣлиятъ пѣтъ, отъ Бѣлградъ до Цариградъ, билъ съвсемъ подновенъ. Настилката била изцѣло поправена. За пѣтницитъ се построили керванъ-сарайи. На много мѣста хубави, обкржжени съ дървета чешми, предлагали изобилнитъ си води. Съ възхищение ни описватъ всичко това пѣтницитъ отъ 16. в. Обаче то не траяло дълго. Презъ срѣдата на 17. в. настилката е била развалена на много мѣста; керванъ-сарайитъ били занемарени и измърсени. Въ и около всички важни селища покрай него, бива заселено компактно турско население, което въ старитъ етнографски карти, особено въ тази на Лежанъ, е представено като островчета, веригообразно наредени въ посоката на пѣтя, всрѣдъ българското население.

¹ Tomaschek (1893 ., стр. 85) е наклоненъ да приеме, че той се е наричалъ моравски пѣтъ, защото вървѣлъ по протежението на р. Морава.

За опазване на пътниците от грабежи, на по-опасните места, при краищата на клисурите и другаде, били направени паланки, големички огради от заострени греди, облепени с глина. В средата им се издигала дървена или камена кула, а около нея десетина къщички за турците — пазачи. За същата цел били надарени някои от съществуващите или нарочно населени за това християнски села с войнишки права, с задължение да пазят пътя. Тъзи пазачи иаречени дервенджии (от тур. дербендъ — проходъ) или харбалии (от оржжието им харба = старо турско, късо и дебело копие [Ив. Д. Шишмановъ, 1891 г., стр. 371]). Като дервенджии сж били заселени дъдите на днешните вакарелци, както ще видимъ това по-нататък.

Много богатъ материалъ за проследяване историята и топографията на пътя, както и за вникване въ вътрешното състояние на турската държава ни предлагат големото число пътеписи, от пътници, които, главно като членове на дипломатическите мисии, сж минавали по него. Ние често ще се позоваваме на тяхъ, при разглеждане миналото на Вакарелъ.

При всички войни, които турците сж водили въ Сръдна Европа или северозападната частъ на Балканския полуостровъ, нашия път е служилъ като главна артерия, по която сж се стичали турските войски къмъ бойните полета. Това обстоятелство, както и постоянното пътуване по него на правителствени лица, които сж си позволявали всички своеволия, даже и въ войнишки села, сж принуждавали християнското селско население да избъгва пътя и се заселва далечъ отъ него въ защитани места. На това избъгване се дължи тая пустота около него, отъ която се оплакватъ много пътешественици.

Въ първата половина на 19 в., пътятъ е вече до толкова занемаренъ, че по някои негови части, както е случая при Траяновите врата и дефилето между Хасково и Харманли, можело да се пътува само с конь, но не и с кола. (А. Voué, 1852 г., стр. 4). Тежки времена за нашия път настъпватъ, когато отъ него се откъсватъ съобщенията и превоза отъ Сръдна Европа за Цариградъ. Първа причина за това ставатъ сръбските възстания отъ началото на миналия векъ, поради които почва да се използва пътя Кронщадъ — Букурещъ — Русе — Цариградъ. Втори ударъ иде, когато се открива редовна пароходна служба по Дунава (презъ 1834 г.) и се създава постоянна пароходна връзка между триестъ и Цариградъ (презъ 1837 г.) [Jireček, стр. 137].

Около шестдесетте години на миналия векъ, турците почватъ строежа на модерни шосета, главно чрезъ ангарията на местното население. Отъ това време датуватъ по-големата частъ отъ съвременните шосета, които свързватъ Българдъ презъ София с Цариградъ. И тука големи заслуги има управителя на Дунавския вилаетъ Митхадъ-паша, на чийто починъ се дължи шосето Нишъ—Пиротъ—София—Ихтиманъ—Вътрень (С. Sax, 1869 г., стр. 481). Презъ 1869 г. почва проучването, а после и строежа на ж. п. линия въ посока на нашия път. На 1873 г. се открива късътъ Цариградъ—Бълово (560 клм). Турците не могли да го продължатъ до Нишъ, както било намърението имъ. Берлинскиятъ договоръ задължава Турция, респективно Източна Румелия, България и Сърбия да построятъ съответните части отъ международната ж. п.

линия, която съединява австрийските железници, чрез Българдъ, Нишъ, София, Одринъ съ Цариградъ¹). Съ това отново се подчертава международната важност на диагоналния път. Една специална конференция между гореспоменатите три държави и Австро-Унгария през 1883 г. урежда подробностите. През ноември 1884 г. се открива линията Българдъ—Нишъ. През 1888 г. се открива продължението ѝ до нашата граница. През същата година сж били довършени и другите парчета от линията : Царибродъ—София—Вакарелъ от България, и Вакарелъ — Бѣлово от компанията Виталисъ, пълномощникъ на Турция. На 1. август 1888 г. цѣлата линия Българдъ—Цариградъ бива открита за международни съобщения (Ив. Доросиевъ, 1925 г. стр. 94). Съ това начева за стария диагонален път нова история. Вместо изпращени яздачи и дълги, безкрайни кервани от коли, по неговата посока почват да свирят железни локомотиви, възвестяващи ново стъпало въ историята на балканските народи.

Съ въвеждането на железницата се извънредно намалява времето, което пътникът е употребявал по-рано за изминаване на пътя. Въ древността, споредъ съобщението на Тукиди, издръжливъ пешеходецъ е употребявалъ от Цариградъ до изворитъ на Струма, гдето сж живѣли леитъ, 13 дена. това известие се съгласува и съ по-късните известия на Прискъ (5. в.) и Хаджи-Калфа (17. в.), които сжщо така смѣтатъ от Цариградъ до София 13 дена път (Жигеѣк, 1877 г., стр. 2). За подобно време се е ходило до преди 60 години. Споредъ вакарелеца дѣдо Зане Василевъ, който ходилъ въ Цариградъ преди прокарването на железницата, пътуването имъ траяло 13 дена. Въ римско време цѣлия път от Българдъ до Цариградъ се взималъ съ почивките за 31 день (Жигеѣк, стр. 54). Посланичествата от миналите вѣкове сж изминавали тоя път за най-различенъ брой дни. Това е зависѣло отъ състоянието на времето, отъ състава и голѣмината на мисията, отъ случайните политически обстоятелства и пр. Обикновено тѣ сж употребявали, при малки еднодневни почивки само въ голѣмитъ градове, между 26 и 30 дена. На турците, споредъ Хаджи-Калфа, сж били нужди за това разстояние 20 дена (Жигеѣк, стр. 122). До прокарването на ж. п. линия най-бързо изглежда че сж пътували куриерите (татарите) на австрийската поща. Тѣ взимали разстоянието от Цариградъ до Алексинецъ, граниченъ градъ на тогавашна Сърбия, за 5 дена, като конете и хората сж се смѣнявали въ Одринъ и София (Hochstetter, 1870 г. (в) стр. 197). Съ такава бързина, естествено, не сж могли да пътуват обикновените пътници. Железопътната линия, която съединява Цариградъ съ Българдъ е дълга 1113 км. Това разстояние се взема понастоящемъ от конвенционала за 33 часа крѣгло, а от ориентъ-експреса за 25 часа. Аеропланите, които подържат връзка между тия два града, го взиматъ съ малко прекъсване въ Божурище за 5 часа.

¹ Срв. чл. 10, 21 и 38 отъ Берлинския договоръ въ Протоколите на Берлинския конгресъ, преведени отъ Т. Икономовъ.

3. Положение, граници и повърхнина на Вакарелъ като покрайнина

Вакарелскитѣ селища се намиратъ отъ дветѣ страни на понижената срѣдна частъ на северо-източната половина на Вакарелския ридъ. Астрономическото положение на срѣдоточното имъ селище с. Вакарелъ (с. Хановетѣ) е $42^{\circ} 31' 49''$ северна ширина и $23^{\circ} 30' 11''$ източна дължина отъ Гринвичъ. То отстои на 39 клм. отъ София, и на 35 клм. отъ Самоковъ и 17 клм. отъ Ихтиманъ.

Землището на старото събрано село Вакарелъ, чиято обработваема земя е била главно около седловината, е заемало значително по-малка площ отколкото тая, която се заема сега отъ всички вакарелски махли. Следъ като то се разпрѣсва, скрититѣ изъ гората отдѣлни къщи, бързо засебили се като махалици, обсебватъ околната земя, съ което се разширяватъ значително границитѣ му. За това е благоприятувало и обстоятелството, че поземленитѣ граници съвсемъ не сж били така добре опредѣлени, както днесъ е случая, понеже сж минавали въ по-голѣмата си частъ изъ гори. Отъ друга страна пъкъ населението на съседнитѣ села е било напълно задоволено отъ по-близката до него земя. Селищата отъ южната частъ на покрайнината (Поповци, Банчовци, Кутрахци), ще сж заели части отъ землището на разтуреното околореди 150 год. село Балакларъ. Горната махала на с. Бърдо се заселва отъ не вакарелци въ наследствени спахийски владения, на чиито владетели-турци отъ с. Гюреджия тѣ сж плащали десетъкъ до освобождението.

Следъ освобождението между нѣкои отъ вакарелскитѣ селища, желаящи да увеличатъ земята си и съседнитѣ до тогава турски села, възникватъ спорове, нѣкои отъ които продължаватъ и сега, за известни мѣстности. Такъвъ е случая между с. Крушовица отъ една страна и с. Нови-ханъ и с. Орманлия отъ друга, между Вакарелската община и с. Гюреджия, между с. Кутрахци и с. Чамшаданово, между м. Поповци и с. Чамджасъ и др.

Една стара гранична земачка на Вакарелското землище, засвидетелствуванa като такава още отъ старитѣ пѣтешественици е Побитъ камъкъ. Започвайки отъ тамъ, ние ще опишемъ границитѣ на покрайнината, които се съвпадатъ съ границитѣ на голѣмата сборна община, която до неотдавна е обхващала всички вакарелски махали. Отъ Побитъ-камакъ тя върви въ и.-с. и. посока по Прѣкопа, старъ разграничителенъ ровъ отъ къмъ землището на с. Богданлия, следъ което въ. източна посока, презъ Саблюва чукара и р. Суха, се прехвърля на Солакова могила. Отъ тамъ минава презъ р. Вуковия, презъ Зеления долъ и Гюреджийската кория и стига до Ваташки долъ, притокъ на р. Тръска. Тръгва по тая рѣка и я

следва близу до началото ѝ, отъ кждето се покачва до Поибренския пжть, зема западна посока и следва по него до в. Гарваница. Следъ тоя връхъ се насочва въ южна посока по р. Мала Ръжана, по която върви до сливането ѝ съ Голѣма Ръжана, следъ което въ ю. и. посока се прехвърля на другия брѣгъ, завива покрай Шиниковъ кладенецъ и въ з. –ю. з. посока, презъ Чукла тепе и по Грамадски долъ слиза на шосето. Отъ тамъ презъ Пунаря се спуща въ Баба рѣка, по която върви около 1.5 клм. Това разграничение е направено, за да е свободенъ водопоя на добитѣка отъ съседнитѣ села, който пасе на Бозь-аланъ. Следъ това тя се отдѣля отъ рѣката взима ю. з. посока, минава презъ мѣстността тепетата, обгражда мѣстноститѣ Алачѹшкото и Джуглитѣ и се спуща срещу Асанско орниче пакъ въ Баба рѣка. По нея следва до дола намиращъ се отгоре мѣстността Дупкитѣ, по който се качва до Гюмюшето, отъ кждето въ права посока достига до връхъ Фурнята, следъ което поема срещуположния му долъ, до главния вододѣлъ, по който върви въ посока на шосето. Следъ това запазвайки сѣщата северна посока, минава източно отъ в. Червенитѣ брѣгове, завива подъ правъ жгълъ около него и се прехвърля на Търсовица, началната частъ на Брънковския ридъ. Отъ тамъ презъ р. Габра се прехвърля на Чукитѣ, кждето се извива въ с.-с. и. посока и продължава по гърбището на рида, който дѣли р. Габра отъ р. Липецъ, следъ което завива въ и.-с. и. посока за да стигне до Побитѣкамъкъ.

Въ така описанитѣ граници повърхнината на покрайнината представя овалъ, които обхваща 153.9 кв. клм. Отъ тѣхъ 12.2 кв. клм. влизатъ, придържайки се о приетото отъ насъ разграничение на Ихтиманска Срѣдна-гора, въ Бѣлишкия дѣлъ, а останалитѣ 141.7 кв. клм., сж отъ Вакарелския дѣлъ. Последнитѣ съставятъ 55% отъ цѣлата му повърхнина, която е, както посочихме вече, 256.1 кв. клм. Това обстоятелство иде сѣщо така въ подкрепа на възприетото отъ насъ наименование на този дѣлъ.

4. Минала и сегашна административна и епархиална принадлежност

Вакарелскиятъ ридъ представя както орографска, така и етнографска и гóворна граница, поради което Вакарелъ винаги се е явявалъ като крайна брънка на административнитѣ и епархиални единици, които сж обхващали тоя край, както това ясно проличава при проследяване на границитѣ имъ. Презъ всички голѣми и малки промѣни въ административното дѣление, правени отъ турци и българи въ тия части на Българиа, Вакарелъ винаги е билъ подчиненъ на най-близкитѣ градски селища

Ихтиманъ или Самоковъ, като обикновени административни центрове и на София като по-голямъ такъвъ. Току преди освобождението той се е числялъ къмъ Ихтиманската нахия, Самоковска кааза, Софийски санджакъ, Одрински вилаетъ. При по-старитѣ турски административни дѣления той е принадлежалъ обикновено къмъ Ихтиманската кааза, а когато такава не е съществувала, направо къмъ Самоковската кааза, Софийски санджакъ. Вилаетската му принадлежност се е мѣнила споредъ голѣмитѣ административни прегрупирувания правени отъ турцитѣ презъ разнитѣ епохи. Той е спадалъ и къмъ Румелийското беглербейство, съ главенъ градъ София, което е обхващало почти всички турски европейски владения, и къмъ Нишкия вилаетъ, и къмъ Туна (Дунавския) вилаетъ, съ главенъ градъ Русе. Отъ последния вилаетъ Софийскиятъ санджакъ е билъ откъснатъ презъ 1876 год. и присъединенъ къмъ одринския вилаетъ (F. Kanitz, 1882 г., II т., стр. 209), поради което по време на освобождението Вакарелъ е спадалъ къмъ него.

Следъ като Берлинскиятъ договоръ раздѣля България на две части, Вакарелъ остава въ Княжество България. Границата между нея и Източна Румелия е минавала на около 7 клм. южно отъ гара Вакарелъ. Отъ освобождението до 31. юлий 1925. г. Вакарелскитѣ селища сж се числили къмъ Самоковска околия, Софийски окръгъ, като не се смѣта, естествено, нѣколко месечното съществуване презъ 1879 — 1880. г. на Самоковски окръгъ. На 31 юлий 1925. г. се открива закритата презъ 1901 г. Ихтиманска околия, която сега бива причислена къмъ Софийски окръгъ, и се съставя предимно отъ общини принадлежащи къмъ дотогавашната Самоковска околия, въ тѣхното число и всички вакарелски общини. По този начинъ тѣ се причисляватъ къмъ най-близкия и естественъ административенъ центъръ за тѣхъ, къмъ който принадлежатъ понастоящемъ.

До 1921. г. всички вакарелски махали сж съставяли една община наречена Вакарелска. Нарастналитѣ обаче нужди на отдѣлнитѣ махали, постепеното оформяване на нѣкои отъ тѣхъ въ села, както и техническитѣ и административни затруднения, съществуващи при една толкова голѣма и съ разпокъснати части община, налагатъ прегрупируване на махалитѣ въ по-вече общини. Като центрове изпъкватъ покрайнитѣ махали, които вече сж имали свой засебенъ животъ и характеръ на сгруппирани села. Това важи особено за махалитѣ Бърдо, Крушовица и Кутрахци, провъзгласени за села при отдѣлянето имъ като самостоятелни общини. Първи образуватъ общини, презъ мартъ 1921. г., Бърдо и Кутрахци, последната заедно съ близката ѝ махала Банчовци. Сжщата година презъ м. декемврий се отдѣлятъ махалитѣ Богдановци, Бузяковци, Джамузовци, Драгиовци, Мечковци, Пановци и Ръжана и образуватъ отдѣлна община. Богдановци ѝ става центъръ и ѝ дава името си. Презъ февруарий 1923 г. Крушовица сжщо така се отдѣля като

самостояйна община. Останалитѣ деветѣ махали, я именно: Бальовци, Брънковци, Млѣчановци, Полиовци, Поповци, Селянинѣ, Семковци, Хановетѣ и Яздирастовци си оставатѣ още въ старата голѣма община, която има центѣра си въ Хановетѣ и носи името Вакарелска община. Опитѣ да образуватѣ община сѣ направилѣ презѣ 1923 г. и махалитѣ Поповци и Семковци, обаче указа, който бива издаденѣ за тая целѣ, се отмѣня отѣ Върховния административенѣ сѣдѣ. Двадесеттѣхѣ вакарелски селища следователно сѣ сгруппирани понастоящемѣ въ 5 общини.

Епархиалната принадлежностѣ на Вакарелѣ въ далечното и близко минало може да сѣ очѣртае сѣ нѣколко по-опростени линии. Дѣдитѣ на днешнитѣ вакарелци, заселени въ седловината като дервенджии, презѣ пѣрвата половина на 15. в., сѣ принадлежали къмѣ софийската епархия до 1557 г., до която година тя е била подчинена на охридската архиепископия (Ив. Снѣгаровѣ, 1919 г. стр. 77 и карта № 3). Презѣ 1557 год. бива възстановена сѣрбската Ипекска патриаршия, благодарение на застѣпничеството на тогавашния великѣ везирѣ потурнака Мехмедѣ Соколовичѣ. Въ границитѣ на новата патриаршия влѣзли освенѣ сѣрбски земи и български покрайнини по Българска Морава, а сѣщо и епархиитѣ Скопска, Кюстендилска и Самоковска (А. Иширковѣ, 1915 г., стр. XXXI). Тогава именно отѣ Софийската епархия, която остава подчинена на цариградския патриархѣ, се отцепва Самоковско и образува самостояйна епархия, която обхваща освенѣ това и части отѣ Радомирско, Дупнишко, Г.-Джумайско, Разлогѣ, западната частѣ на Витоша сѣ с. Владая, Ихтиманско сѣ Василица, Мухово и Вакарелѣ (К. Иречекѣ, 1899 г., II ч., стр. 659). Вакарелѣ се пада тѣкмо на границата ѣ и се явява следователно като едно отѣ най-източнитѣ селища въ предѣлитѣ на Ипекската патриаршия. Така оформена Самоковската епархия запазва сѣществуването си и следѣ разтурването на Ипекската патриаршия, което е станало къмѣ 1767 г. Тогава тази епархия бива подчинена на Цариградската патриаршия (М. Дриновѣ, Сѣчинения, т. II, стр. 112). Ипекскитѣ патриарси сѣ признавали българския характерѣ на споменатитѣ подчинени имѣ епархии¹) и по тази причина, отѣ нѣкои страни, това подчинение, извършено насилствено, е било полезно за българската народностѣ. Въ тия краища захваща да се повдига славянското богослужение и писменостѣ (М. Дриновѣ, Сѣчинения, II т., стр. 500). Народтѣтѣ свиква сѣ тѣхѣ и не е могѣлъ леко да понася богослужението, извършвано на грѣцки езикѣ. Не е проста случайностѣ, че отѣ тѣзи мѣста именно е излѣзѣлъ и отецѣ Паисий.

Следѣ основаването на екзархията, Самоковската епархия остава ней подчинена. Споредѣ едно специално постановление

¹ Много примѣри за това у Иширкова, 1915 г. стр. XXXI и следв.

на ексархийския уставъ, тя бива присъединена на 1.1.1908 год. къмъ Софийската епархия, следъ смъртта на Доситей, последниятъ ѝ митрополитъ. Вакарелци сега се намиратъ следователно пакъ подъ духовното началство на софийския митрополитъ, тъй както е било и съ далечнитъ имъ прадѣди, при населването имъ по тия мѣста.

5. Прегледъ на поселищнитъ отношения въ миналото

а. Предисторическа и ранноисторическа епоха

Предисторическитъ люде сж били, поради по-низката си култура, много чувствителни къмъ природнитъ условия и за това тѣ сж избирали винаги най-добритъ за заселване мѣста, при които сж могли да иматъ добри предпоставки за животъ. Такъвъ изборъ сж правили лесно, понеже сж били много помалко на брой, отколкото населението, което днесъ живѣе въ сжщитъ мѣста. Въ Вакарелския ридъ, разположенъ сравнително високо надъ морското равнище, съ остъръ климатъ и не особено плодородна почва, тѣ не сж могли да намѣрятъ добри условия за животъ. По тази причина тамъ липсватъ изобилни материални останки отъ предисторическо време, каквито намираме въ съседнитъ покрайнини, особено въ Софийското поле и долината на р. Марица.

На дѣсния брѣгъ на р. Баба, не далечъ отъ с. Кутрахци върху предната, надвесена надъ рѣката присоина частъ на единъ малкъ ридъ, наричанъ Язовина, се намиратъ останки отъ малко предисторическо селище отъ новокамената епоха, първото и едничкото селище отъ това време въ границитъ на покрайнината. По отдѣлнитъ кжсове отъ глинени сѣдове, които се изравятъ на това мѣсто, наредъ съ обгорѣла глинена мазилка отъ колибитъ имъ и кости, останки отъ храната имъ, може да се заключи, че то е било бедно и малко селище, което не е траяло дълго.

На много мѣста по Вакарелско сж намѣрени сжщо така и отдѣлни предмети отъ предисторическо време. Въ Народния музей се пази единъ хромелъ отъ тамъ (инв. № 609). Въ долината на р. Суха сж намиранн камени брадвички, една отъ които, неизработена изцѣло, лично видѣхме въ м. Селянинъ. Намирани сж на разни мѣста и кремъчни орждия.

Първитъ исторически жители, които знаемъ въ тия краища, сж треритѣ и тилатеитѣ, които сж живѣли на северъ отъ Витоша, а на западъ сж имали за граница р. Искъръ. Споменуватъ се единствено отъ Тукидида (Г. И. Кацаровъ и Д. Дечевъ, 1915 г., стр. 32). По-дълго време сж се задържали на историческата сцена сердитѣ, появили се въ Софийската областъ презъ 29. г. пр. Хр. Тѣ сж били, по

всѣка вѣроятностъ, келтско племе (Г. И. Кацаровъ, 1910 г., стр. 6). Серди сж населявали и цѣлия Вакарелски ридъ, тѣй като източната граница на основаната по-късно отъ римлянитѣ Сердикийска стратегия е била при Траяновитѣ врата (Г. И. Кацаровъ, 1910 г., стр. 17). Римлянитѣ завладѣватъ окончателно нашия край къмъ 46. г. сл. Хр. Тѣ въвеждатъ по-добъръ редъ и насаждатъ по-висока материална култура въ страната.

Едничкото селище отъ римско време въ границитѣ на нашата покрайнина, за което имамс писмени сведения, е Sarto. То е просъществувало поне до IV в., когато за последенъ пжтъ се споменува съ това име въ *Tabula reutingeriana*, която датува споредъ най-добрия ѝ изследвачъ К. Miller (1916 г., стр. XXX) отъ къмъ 361—363 г. сл. Хр. Птоломей дава това селище съ името *Terta*, споредъ анонимния равенски географъ то е *Sparthon*, а въ *Itinerarium hierosolymitanum* (отъ 333 г. сл. Хр.) е означено като *Mutatio Sparata* (Jireček, 1877 г., стр. 29). Отстояло е, споредъ този итинерарий, на 25 мили отъ София, на 8 мили отъ *mansio Bugaraga* или *Bugarasa*, която е била отъ къмъ западната страна на с. Орманлия (Ив. Велковъ, 1929 г. стр. 53) и на 10 мили отъ *mansio Nilica* (*Helice*), която се е намирала близу до гр. Ихтиманъ.

Обхождайки диритѣ на римския пжтъ, на Трояна, както просто го казва мѣстното население, между Софийско и Ихтиманско поле, можахме да установимъ само на две мѣста развалини отъ сгради. Първитѣ сж все на дѣсно отъ р. Габра, въ мѣстността Плешива, тамъ гдето свършва стръмнината, по която е прокаранъ пжтътъ, и започватъ плоскоститѣ. Това сж останки отъ постройки, най-голѣмата отъ които е съ размѣри 6 на 14 м.. Изглежда, че тѣ сж отъ по-ново време, което не трѣбва да ни очудва, тѣй като пжтя се е използувалъ до 16. в. Може би тѣ сж останки отъ сръдновѣковна стражарница, каквато по това време несъмнено е имало въ тая частъ на пжтя. *Mutatio Sparata* е била на второто мѣсто, а именно при днешната махала Ръжана, на сръдното отъ тритѣ широки и плоскати гърбища, които се намиратъ подъ нея. Мѣстността се нарича орничето и Калѣица. Мѣстното население е загубило обаче спомена за кале, отъ която дума, несъмнено, последното название произхожда¹). На нѣколко декара пространство, заето сега отъ ниви, се намиратъ кжсове, а често и цѣли блокове отъ голѣми тухли, както и части отъ керамиди, отъ изпечена мазилка, и глинени сждове. Дѣдо Миленъ Йовановъ (75 г.) отъ м. Ръжана, си спомня, че на това мѣсто въ детинството му имало голѣми, забити безъ редъ камъни. Нѣкои парчета отъ глинени сждове, намѣрени тамъ, г. В. Миковъ, уредникъ на Предисторическия отдѣлъ при

¹ Името на с. Калейца (Троянско), както ни събщи г. проф. А. Иширковъ, иде отъ намиращето се до селото кале.

Народния музей, опредѣли като характерни за халщадската епоха. Такива се намират само по странитѣ на дълбоко врѣзанитѣ пѣтища или по малкитѣ ровини. Тѣ сж припокрити съ почвенъ слой дебелъ 1— 1.5 м. Това обстоятелство ни показва, че тука по всѣка вѣроятность с имало непрекъснатъ поселищенъ животъ отъ халщадско време, та поне до 4. в. сл. Хр.

Като сравнихме разстоянията дадени въ *Itinerarium hierosolymitanum*, пресмѣтайки римскитѣ мили въ километри (1 миля = 1.482 клм.), най-близко до действителното разстояние се оказа това между *Serdica* (София) и *mutatio Sparata*; между *Buragara* и *Sparata* то е дадено по-малко съ около 5 клм., а между *Sparata* и *Helice* ще да е приблизително вѣрно¹).

Римскиятъ пѣтъ е особено добре запазенъ въ мѣстността Плешива, на дѣсния брѣгъ на р. Габра. Тамъ отлично личи на разстояние 200—250 м., цѣлото му устройство. Въ посоката му и по запазенитѣ негови части минаватъ и сега пѣтеки, използвана отъ мѣстното население. Запазенитѣ тукътаме останки се казватъ „рѣдено кáменъе“.

Друго старо селище отъ тая епоха се е намирало въ мѣстността Асанско орниче, подъ махала Поповци, на лѣвия присоенъ брѣгъ на р. Баба. Тукъ се копятъ сжщо така изъ нивитѣ части отъ дебели, голѣми тухли, парчета отъ глинени сѣдове, хромели и много монети, по-вечето отъ които сж отъ Юстинияна (527—565 г.). Намиратъ се монети и отъ времето на Иванъ Цимисхий (969—976 г.), което показва, че това селище е продължило да сжществува и по-късно. Отъ горе надъ самото селище се намиратъ петъ голѣми могили и редица помалки, едва издигащи се надъ земята. Различаватъ се мжчно, защото мѣстото е обраснало съ храсти. Тѣ представятъ гробищата, некропола на това селище. На около 1 клм. източно отъ него, на малко ридче подъ м. Банчовци се намиратъ останки отъ малка крепостъ — Банчовото кале. То е отъ сжщата епоха, за което свидетелствуватъ намѣренитѣ тамъ монети, както и фибула съ латински надписъ²). То е заградено съ ровъ отъ къмъ северъ, а отъ другитѣ страни съ стрѣмни склонове. Къмъ изходната му часть личатъ добре основитѣ на четвъртита кула.

¹ Това не може да се каже положително, защото мѣстоположението на тая станция не е още точно опредѣлено. Горнитѣ различия въ разстоянията не трѣбва да ни очудватъ. Подобни грѣшки сж установени и на други мѣста по старитѣ итинерарии.

² Това сведение дължимъ на г. Трендафилъ Игнатовъ, учителъ въ м. Поповци, добре запознатъ съ старинитѣ, които се намиратъ въ тоя край на покрайнината. Той бѣ така добъръ да ни напѣти къмъ много отъ тѣхъ.

Други останки отъ тая раноисторическа епоха сж черковищата (църквищата), които се намиратъ предимно на височини. Тѣзи черковища, на които населението е дало име по нѣкои християнски светия, и ги използва за оброчища, а върху нѣкои е построило и параклиси, сж останки отъ стари езически капища, каквито тракийцитѣ сж много обичали да издигатъ по високитѣ мѣста. При изградения на стари основи параклисъ Св. Петъръ, на Брънкова китка, е намѣрена отъ г. Т. Игнатовъ монета отъ Фаустина (II в. сл. Хр.). При тѣхъ често се намиратъ и останки отъ дебели и голѣми керамиди. Първиятъ параклисъ, издигнатъ къмъ срѣдата на миналия вѣкъ на стари основи, е Св. Петка, намиращъ се на ю.-з. отъ с. Вакарелъ.

Свидетели за оживения нѣкогашенъ животъ сж така сжщо и намиращитѣ се въ границитѣ на нашата покрайнина стари рудничарски работи. Такива личатъ добре на две мѣста на Милчовица, една мѣстность южно отъ м. Бузяковци и въ мѣстността Дупкитѣ, на дѣсния брѣгъ на р. Баба¹). Разкопавани сж дебелитъ кварцови жили, що се намиратъ изъ кристалнитѣ шисти въ тия мѣстности, кварцътъ е билъ после натрошаванъ на дребни кжчета, каквито изобилствуватъ около ровинитѣ, за да се добива злато, по всѣка вѣроятность чрезъ промиване.

Най-многобройнитѣ останки въ Вакарелско отъ ранноисторическата епоха сж изкуственитѣ могили (tumuli), наричани отъ мѣстното население тепѣта. Ние сме си отбелѣзали 30 могили, всички лично видѣни отъ насъ, за по-вечето отъ които сме узнали чрезъ разпитване на околното население. Почти всички сж нанесени въ историческата карта. Тѣзи могили сж надгробни, до колкото може да се присъди отъ случайно направенитѣ разкопки, при заравняване на ниви, или отъ нарочно направенитѣ за търсене на имане. Въ разкопанитѣ могили сж намѣрени урни, вжтре съ пепелъ и овжглени кости, обиколени наоколо съ суха зидария или затрупани съ чакълень материалъ. Най-голѣмитѣ могили иматъ 20 м. диаметръ като напр. този при Байкъовскитѣ гробища подъ м. Ръжана. Най-висока, 4 м., е тая северно отъ м. Пановци. Повечето отъ могилитѣ сж съ диаметръ по-малкъ отъ 15 м. Около едни отъ тѣхъ има гробища, даже нѣкои гробове сж върху тѣхъ. Такъвъ е случая съ могилата при Байкъовскитѣ гробища.

Предисторическото селище Язовина, както и многото могили, що се срѣщатъ низъ плоскоститѣ на Бозь-аланъ, сж указание че най-старитѣ пѣтища на съобщение между Вакарелската седловина и Ихтиманското поле сж минавали въ тая посока.

¹ Господин В. Миковъ ни събщи, че въ говора на с. Галиче (Орѣховско) сжществуватъ думитѣ баба, бабка, съ значение копаноподобна дупка.

Презь римското владичество мѣстното население започва да се романизува. Особено бърже става това покрай голѣмитѣ римски добре охранявани военни пѣтища, какъвто е случая и съ диагоналия пѣтъ. Това романизувано население се отдрѣпва презь време на многобройнитѣ варварски нашествия, които последватъ тука съ великото преселение на народитѣ, предимно въ планинскитѣ мѣста, като по-непристъпни. По-значители групи отъ него се населяватъ въ границитѣ на старитѣ римски провинци Сръдиземна Дакия, Дардания и Горна Мизия т. е. въ Сърбия до Дринъ и Сръмъ, въ Югозападна България и Северна Македония. Тамъ ще да е почнало да се сгруппирва романизуваното население още преди Аврелияна. Известно е, че този императоръ създава една Дакия на дѣсната страна на Дунава, но не само да прикрие отстъплението и да запази националната гордостъ (П. Мутафчиевъ, 1927 г., стр. 43), а още и поради многолюднитѣ преселвания на населението отъ сѣщинска Дакия, на югъ, както находчиво предполага G. Weigand (1924 г., стр. 12). Главенъ градъ на Аврелияновата Дакия е билъ Сердика. Когато, малко по-късно, последната бива раздѣлена на *Dacia ripensis* и *Dacia mediterranea*, Сердика остава столица на последната провинция (Г. И. Кацаровъ, 1910 г., стр. 35). Къмъ нея се е числѣла и нашата покрайнина.

Тъкмо горепосоченитѣ области, въ които днеска липсва какво и да е романско население, отъ мнозина учени се посочватъ като мѣста, гдето се е одържалъ романскиятъ и романизуваниятъ елементъ, отъ които произхождатъ днешнитѣ румъни въ четиритѣхъ свои клона (G. Weigand, 1924 г., стр. 11—12; Ст. Романски, 1925 г., стр. 69.). Единъ отъ най-важнитѣ доводи отъ езиково естество, които се привеждатъ въ подкрепа на това мнение, сж многото земеписни имена отъ несъмненъ румънски произходъ въ тия области. Между тѣхъ е името на нашата покрайнина (Вакарелъ = говедарче, G. Weigand, 1907 г., стр. 46.), както и името Калафатъ, ксето носи една мѣстность подъ гара Вакарелъ. Това сж думи запазени по изключение въ тоя край. Такива липсватъ, тъй като не е имало приемственостъ между старото и сегашното население, както това ще се изясни по-натѣкъ, за да може последното да възприеме и запази старитѣ наименования¹).

¹ При едно грижливо проучване на земеписнитѣ имена въ Юго-западна България ще се откриятъ извънредно голѣмъ брой нови, неизвестни на науката имена, отъ несъмненъ старорумънски произходъ. Много такива има, както сме имали случай да се убедимъ, въ Плана планина.

6. Срѣдни вѣкове

Славянитѣ сравнително рано нахлуватъ и се настаняватъ въ тия мѣста. Въ 581 г. единъ аварски пратеникъ билъ убитъ отъ тѣхъ по пѣтя между Пловдивъ и София (М. Дриновъ, Съчинения, т. I, стр. 256). Много е възможно това да е станало около Траяновитѣ врати, гдето презъ всички времена сж върлували разбойници. За първи пѣтъ въ границитѣ на българската държава Вакарелско влиза презъ 809 г., когато Крумъ завоювалъ Софийската област¹). Отъ тогава насамъ тя винаги е оставала подъ българска власть, съ изключение, разбира се, на времената, когато всички български земи сж били подъ чужда власть, както е случая съ византийското и турското робство.

София бива превзета и присъединена къмъ новоосвободена България отъ Асена въ 1194. г. [Й. Ивановъ, 1928 г., 35(а)]. Тогава ще да е било освободено и нашето краище. Въ втората половина на 13. в. то ще да е влизало въ полунезависимото княжество на Смилеца, които успѣва да стане български царь и да царува между 1292 и 1298 г. и чиито родови владения се простирани въ подбалканскитѣ покрайнини отъ Сливенъ до Родопитѣ (П. Мутафчиевъ, 1915 г., стр. 69).

Отъ срѣдновѣковнитѣ старини най-важни сж останкитѣ отъ крепости. Най-голѣмата измежду тѣзи, които се намиратъ въ границитѣ на Вакарелско, е Дѡшевото калѣ. То е разположено на края на единъ ридъ, ограниченъ отъ Търновъ долъ, Еловъ долъ и Дошевецъ, притоци на р. Вуковия. Представя неправиленъ осмогълникъ, съ около 210 м. обиколка. Тукъ таме части отъ стенитъ му сж запазени. Тѣ сж дебели близу единъ метъръ. Градени сж отъ недѣлани камъни, споявани съ бѣлъ хоросанъ. Въ източния му край личатъ останки отъ четвъртитата кула (8 × 4.5 м.), която е пазила изхода, предъ който се намира тѣсна около 1.5 м. седловинка. Отъ нея се отива по стара пѣтека, която минава презъ Търновъ долъ и покрай построениятъ на стари основи параклисъ Св. Спасъ, къмъ с. Бърдо. Отъ калето другъ старъ пѣтъ води точно въ източна посока, по гърба на рида, къмъ в. Гарваница, отъ кждето се двоятъ пѣтища къмъ долината на Тополница, и презъ Бърдо, за къмъ Софийското поле. Покрай сжщия пѣтъ се сочатъ стари гробища, които принадлежатъ на калето. Каза ни се, че дошевецъ билъ извадилъ отъ тѣхъ камъкъ, на който единъ попъ прочель Дяконъ Йоанъ, поради това камъка билъ върнатъ на мѣстото си.

¹ Прегледно това може да се проследи по историческитѣ карти на проф. В. Н. Златарски, дадени въ атласа на Д. Ризовъ, а сжщо така приложени и къмъ книгата му *Geschichte der Bulgaren*, I ч. (Leipzig, 1918), както и по тѣзи, които проф. Ж. Радевъ дава въ студията си „Географска и етнографска България и пр.“.

Въ долната частъ на р. Вуковия, малко преди вливането ѝ въ Раковишката рѣка, се намира на лѣвия брѣгъ друго много по-малко кале. Отъ него едва личатъ стени отъ мѣстни, недѣлани камъни. То ще е служило за стражарница на срѣдновѣковнитѣ пѣтища, които сж се кръстосвали близу до него. За това свидстелствува и турското му наименование Кичйолъ = кози пѣть, споредъ превода, който г. проф. Ст. Младеновъ ни направи. Подобна роля е изпълнявало вѣроятно и калето, познато сега на мѣстното население съ името Разбйль тѡпа, разположено на лѣвия брѣгъ на р. Суха. То е голѣмо 30 × 15 м. Останкитѣ отъ стениѣ му сж сжщо така отъ недѣлани камъни. Заградено е отъ къмъ югъ съ ровъ. Тия калета, наредъ съ онѣзи, които се намиратъ въ съседнитѣ области, сж образували по севернитѣ склонове на Ихтиманска Срѣдна-гора линия за охрана и отбрана на пѣтищата, що сж мннавали презъ нея.

в. Начало на турското господство и заселване на старото събрано село Вакарелъ

Непосрѣдствени сведения, кога точно нашето краище е било завладѣно отъ турцитѣ, нѣмаме. Нѣкои турски документи, както и историческитѣ изследвания върху тази епоха, могатъ обаче да хвърлятъ свѣтлина въ тая посока. Близкитѣ до Вакарелъ градове Ихтиманъ и Самоковъ сж попаднали подъ турското владичество вѣроятно презъ 1371 г. (П. Никовъ, 1928 г., стр. 54). София пада по-късно, презъ 1382 г., понеже е била силна и добре завардена крепостъ, която съ успѣхъ издържала всички обсади и пристѣпи на неприятелскитѣ войски. Превзета е била съ хитростъ, както това е известно по турски сведения, датуващи отчасти отъ това време. Управителтъ ѝ Янука (Янко или Иванъ) е билъ подведенъ отъ главния си соколчаръ, потурнака Узундже Сондекъ, чрезъ хитростъ нарочно постѣпилъ при него на служба, на ловъ къмъ гжститѣ гори въ планинитѣ между Самоковъ и Ихтиманъ, гдето той билъ плененъ отъ издайнически повиканитѣ турци. Следъ това софиянци се предаватъ доброволно (Д. Ихчиевъ, 1906 г., стр. 96). Въпроснитѣ планини несъмнено ще да сж Лозенската планина и тази частъ отъ Ихтиманска Срѣдна-гора, която загражда отъ къмъ югъ Софийското поле, т. е. Вакарелския ридъ. Елементарна предпазливостъ не би позволила иа софийския управителъ да отиде къмъ тѣзи мѣста, ако тѣ бѣха заети отъ турци. Това ни сочи, че точно нашето краище е падало въ граниченъ поясъ, въ който заседнали турски войски не е имало. Това обстоятелство се подкрепя и отъ известието, че Лала-Шехинъ паша заповѣдалъ изрично на замѣстника си Индже-Балабанъ бей, османскитѣ войски, които били оставени да наблюдаватъ пограничитѣ постове

около Ихтиманско и Самоковско, близо при Капулу Дербендъ (Траяновитъ врата), да бждатъ постоянно усиловани, да правятъ бѣгли нападения въ Софийската котловина и да не оставятъ на миръ и спокойствие християнското население, което живѣло въ София (Д. Ихчиевъ, 1906, стр. 94). Следъ като тя пада, пада подъ турска властъ и цѣлото Софийско поле съ околнитъ покрайнини. Съ това Вакарелско се причислява за цѣли петъ вѣка къмъ турскитъ владения.

Населението, което е живѣло по тия мѣста до идването на турцитъ е било, ако не всичкото, то поне значителна частъ отъ него румънско. То е оставило въ нашата покрайнина земеписнитъ имена като Вакарелъ, Калафатъ и др.. Следъ завземането на Самоковъ и Ихтиманъ, то се е разбѣгало въ побезопасни мѣста, тъй като се е намирало около пжтя, по който презъ дълги години войскитъ на пловдивския беглербей сж отивали да нападатъ и грабятъ София и Софийското поле. Това положение на Вакарелъ въ гранична обласгъ е траяло около 11 години. То е било непоносимо за едно скотовъдско население, каквито сж били тука румънитъ, поради което тѣ сж се изтеглили изцѣло и, както изглежда, за винаги отъ тия мѣста.

Следъ като станали господари въ този край, турцитъ не намѣрили мѣстно заседнало население. Заради особено важното значение на седловината и пжтя, минаващъ презъ нея, тѣ се принудили да заселятъ такава. Поради малкото колонисти, съ които сж разполагали отначало, както и поради тѣхната взискателностъ като господствуваще население, което не би могло да бжде задоволено отъ слабо плодородната земя на Вакарелско, тѣ заселили българи. Прибѣгвайки до широко практикуваната система на привилегировано християнско население, тѣ му даватъ известни свободи и данъчни облекчения, срещу които обаче и то приема известни задължения.

Естествено е, че само следъ окончателно завладѣване на цѣла България (презъ 1396 г.) турцитъ сж могли да се замислятъ повече, за по-голѣмъ вътрешенъ редъ и безопасностъ. По това време низъ разнитъ краища на страната сж се скитали въоръжени разбойнически дружини, които правили много опасно пжтуването и превоза. Такива сж върлували и по Ихтиманска Срѣдна-гора. За да се премахне разбойничеството, както ни съобщава французинътъ Бертрандонъ де ла Брокиеръ, който е миналъ презъ тия мѣста въ 1433 г., султанътъ заповѣдалъ, щото всѣки, който би се заселилъ тамъ, да бжде свободенъ и въ последствие се въздигнали две села, населени отъ българи, едното отъ които на границата между България и Македония. Той ношувалъ въ първото отъ тия села (К. Иречекъ, 1882, III, стр. 76). Иречекъ мисли, че въпроснитъ две села сж Вакарелъ и Вѣтренъ или Василица. Ако едното село е било на границата

на България и Македония, т. е. на Тракия, чието областно име едва въ по-ново време добива днешния си обхватъ, (А. Иширковъ, 1927 г., стр. 4), то другото село не ще е било на сжщата граница, а на другия край на планината, до стария диагоналенъ пжтъ. Това село може ла бжде само Вакарелъ. Че прадѣдитѣ на днешнитѣ вакарелци сж заселени като проходопазители се потвърждава и отъ пжтеписа на Антонъ Вранчичъ пжтувалъ презъ 1553 г., който съобщава, че селянитѣ отъ Вакарелъ (Vascharel) му разправяли (като далмятинецъ той е разбиралъ български), че въ старо време на това мѣсто не е имало заселци, поради многото хайдутства. Това принуждавало пжтниците, когато трѣбвало да минаватъ презъ това мѣсто да пжтуватъ на кервани. Следъ завземането на Бѣлградъ, по настояването на нѣколко паши, Сюлейманъ е заселилъ това мѣсто (Matković, Rad LXXI, стр. 34). Това е единственото известно намъ сведение, въ което се опредѣля времето на заселването на Вакарелъ. То противоречи не само на горното известие на Брокиера, но противоречие сжществува и въ казаното отъ селянитѣ. Ако тѣ действително тогава сж посочили заселването на Вакарелъ, тѣ не биха могли да означатъ съ старо време периодъ преди 30—32 години, на който голѣма часть отъ тѣхъ сж били свидетели, тѣй като, както е известно, Бѣлградъ е падналъ въ ржцетѣ на турцитѣ на 29. августъ 1521 г., презъ властуването на Сюлеймана I (Hammer, 1834—36, II, стр. 22), а Вранчичъ е пжтувалъ презъ 1553 г., т. е. 32 години по-късно. Не е възможно отъ друга страна, турцитѣ да оставятъ незапно това важно мѣсто, повече отъ 120 г.. Допустимо е, че следъ падането на Бѣлградъ тука сж били направени допълнителни заселвания. Ако приемемъ, че името Сюлейманъ, което е казано на Вранчича, е точно предадено, то по вѣроятнo изглежда, заселването на Вакарелъ да е станало презъ време на Сюлеймана, синъ на Баязида I, който при междуцарствието, настжпило следъ смъртъта на баща му, е владѣлъ Европейска турция 402 г. до 1411 г. За пръвъ пжтъ Вакарелъ се поменува съ това си име у Курипешича, чието пжтуване е станало презъ 1530. г. (Иречекъ, 1883 г. IV, стр. 89). Ние приемаме указанието на Иречека, че селата които поменува де Брокиеръ сж Вакарелъ, Вѣтрень или Василица. Въ такъвъ случай, заселването на Вакарелъ е станало между 1396 г., следъ окончателното покоряване на България, и 1433 г., когато е пжтувалъ де Брокиеръ, може би по времето на Сюлеймана (1402—1411 г.).

Интересни сж преданията, които вакарелци разправятъ за заселването си. Ние ще разгледаме само най-сжщественото въ тѣхъ, съ което се допринася нѣщо за разбулване на това далечно минало. Най-постоянното, което сжществува въ всички варианти, що сме чули, е, че турцитѣ сж настанили тукъ заселци съ условие да пазятъ

пжтя и пощата отъ разбойници. Зл начина, по който това е станало, се разправя различно. Най-често се казвя, че това били роби (още, три синджира роби), които султанътъ освободилъ да пазятъ пжтя и турската поща и ги населилъ въ Вакарелъ, Вѣтренъ и Василица (Василицитъ). Споредъ дѣдо Дине Църневъ отъ с. Кутрахци, единъ паша като каралъ верига съ роби, видѣлъ при Радинъ кладенецъ, който се намира въ долния край на днешното с. Вакарелъ (Хановетъ), убити хора. Тогава той отпусналъ нѣколцина и ги оставилъ да пазятъ моста, презъ който минава „Трояна“ и мѣстото, като се грижатъ да нѣма убити. Жени сж си вземали на събора Пресвета, ставащъ при с. Очуша и отъ с. Поибрене. Отъ други старци ни се разправи, че прадѣдитъ на селянитъ отъ Вакарелъ, Вѣтренъ и Василица били хайдутути. Гладъ ги принудилъ да се предадатъ, което тѣ сторили при условие да имъ се опредѣли мѣсто за живѣне. Вѣтреници и Василичани си вземали жени отъ околнитъ села, а на вакарелци царя разрешилъ да си откраднатъ жени отъ по-старото село Очуша, на събора Пресвета (кой коя бендише да я вземе), което тѣ и сторили.¹) Дѣдо Коле Миленовъ отъ м. Бузяковци знае, че турцитъ били хванали въ Австрия войводи. На връщане като стигнали тамъ, гдето сж Хановетъ, оставили сж 40 души, като имъ дали участъкъ да препрацатъ пощата. Тѣ я пазили отъ Вакарелъ до Арамлия кладенецъ. Имали оржжие. Наричали ги харбалии. Не ги сждили. Храна имъ докарвали отъ Копривщица²). На Очушкия съборъ си хванали жени. По сжщия начинъ било основано с. Вѣтренъ. При харбалиитъ избѣгвали разни хайдутути и пакостници, тѣй като при тѣхъ турцитъ не ги закачали. Преди харбалиитъ да дойдатъ тука, имало е друго племе — латиняни.

Иречекъ, който нѣколко пжти е минавалъ презъ Вакарелъ, и чиито интересъ къмъ него датува отъ къмъ 1876—1877 г., когато е писалъ книгата си *Die Heerstrasse von Belgard nach Constantinopel*, ето какво пише въ Княжество Бѣлгария (II т., стр. 109 и 110) за чутитъ отъ него легенди: „Самитъ вакарелци разправятъ, че тѣ и василичене сж били заселени тука отъ турцитъ като виновници за наказание да пазятъ проходите. Друго тѣхно предание гласи, че жителитъ на Вакарелъ сж отъ две племена; еднитъ ужъ били латини, а другитъ харбалии (харба — единъ видъ старотурско копие), а тѣхнитъ потомци

¹ Интересно е, че сжщото това предание намираме и у калоферци, които сжщо така сж имали известни привилегии. Тѣ сж грабнали женитъ си отъ гр. Сопотъ (Н. Начовъ, 1927 г., стр. 9).

Въ с. Очуша става голѣмъ съборъ на Пресвета (първия понеделникъ следъ Петрови заговѣзни), свързанъ съ пазарище. името на старото, отдавна изчезнало село Чочукъ-пазаръ, което е предшествовало днешното село Очуша, свидетелствува, че тука още много отдавна е имало пазарище. Точно на този день въ Вакарелъ при сръдното селище Хановетъ, става и до сега голѣмъ съборъ.

² За докарване на храна отъ Копривщица ми е разказвано и въ с. Кутрахци. Споредъ други вариантъ храна е докарвана отъ Панагюрище.

казватъ и до днесъ се различаватъ, тъй като женитѣ на латинитѣ били ужъ по-хитри. Друго предание говори, че нѣкои отъ жителитѣ произхождатъ отъ Унгарско и че като пленици сж били довлечени тукъ отъ турцитѣ“.

Всички горепосочени предания се съгласуватъ, въ основата си, съ това, което знаемъ отъ писменитѣ източници за основаването на село Вакарелъ. Освобождаването отъ вериги, отъ робство, отъ наказания, се отлично съгласуватъ съ известието на Брокиера, че който се засели по тия мѣста, ще бжде свободенъ и пр. Въ нѣкои отъ тия предания се съобщава и за народностната принадлежностъ на старото наеление. Не трѣбва ли да се разбира подъ племето латини, което се поменува въ тѣхъ, старорумѣнското население, което, както предположихме по-горе, е сжществувало тука до къмъ 1371 г.¹⁾ Преданието за преселници отъ Австрия намира потвърждение въ писменитѣ паметници. Melhior Besolt, пжтувалъ презъ 1584 г. пише, че при Вакарелъ (Elliklissu) видѣли старъ селянинъ, виенчанинъ, когото турцитѣ били отвели съ себе си отъ Виена²⁾. Нека подчъртаемъ, че въ много отъ старитѣ пжтеписи се поменува или проличава, че населението е българско. Чуждата етническа примѣсица сж били отдѣлни лица или групички които бързо сж се претопили.

Отъ казаното до тука се вижда, че вакарелци били зачислени като дербенджии, съ задача да пазятъ прохода и пощата, както и да съпровождатъ всички държавни транспорти. Тѣ сж имали, сжщо така, и за задача да преследватъ разбойницитѣ, както това личи отъ пжтеписа на Вранчича (Matković, Rad LXXI, стр. 34). Последнитѣ задължения сж припадали на мартолозитѣ, друга категория отъ привелегирано население, премахната въ 1721 г., като службата имъ бива прехвърлена върху дербенджиитѣ³⁾.

¹ За по-раншното население на Бурелъ, наричано латинци, Дрончиловъ (1923 г., стр. 35) ни съобщава, че е запазена още свежа традиция. Предания съ най-различни варианти говорятъ за тѣхното унищожаване и замѣстване съ сегашното население. Подобни предания отбелѣзва сжщо и Риста Т. Николић (Бѣлградъ, 1912 г., стр. 165 и сл.) за Краище и Власина. Това съвпадение на еднакви въ вѣкои основи елементи, предания, отъ три различни и отдалечени едно отъ друго краища на областта, въ която съвременни учени търсятъ образуването на румѣнската народност, не може да бжде случайно.

² Matković, Rad CXXIX, стр. 72. Турцитѣ сж стигнали за първи пжтъ при Виена и я обсадили презъ 1529 г., при Сюлеймана I. (Hammer, Geschichte, II т., стр. 68).

³ Сбито изложение върху дербенджиитѣ, придружено съ преводи на нѣкои турски документи у Ихчиева (1906 г., 160 и сл.); за мартолозитѣ пакъ тамъ (стр. 188 и сл.). За дербенджиитѣ още у Иречека (1899 г., II т. стр. 109).

Вранчичъ ни е описалъ, какъ става пазенето на прохода при Вакарелъ. На височина, отъ кждето може добре да се вижда наоколо, имало сламена колиба, само за единъ човѣкъ. Когато той забележи на пжтя или въ гората люде, той удря съ тжпанъ, за да извести, че ги е видѣла стражата.

Дали въ Вакарелъ сж съществували тѣзи две категории отъ привилегировано население, въпрѣки всички споменати задължения, не е ясно. Строго разграничение на задълженията между всевъзможнитѣ видове пазачи, съ каквито с изобилствувала турската империя (дервенджии, мартолози, пандури, куруджии, кюпруджии и др.), не с било прокарано, както това личи отъ посочения трудъ на Ихчиева. Отъ преданието, че получавали храната си отъ Копривщица или Панагюрище, два града, които внасятъ отъ вънъ храни, не може ли да се заключи, че вакарелскитѣ дербенджии сж зависѣли отъ началство, което е стояло въ сдиния или другия градъ¹)?

г) Животъ и поминѣкъ на с. Вакарелъ до разпрѣсването му въ 1737 г.

Мнозина отъ пѣтешественицитѣ, пѣтували по стария диагоналенъ пѣтъ, сж ни оставили тукъ-таме по нѣкоя бележка за Вакарелъ. Съ помощта на подобни бележки можахме да възстановимъ отчасти миналото и живота му презъ 16., 17. и 18. в.

Имената, съ които Вакарелъ се поменува въ разнитѣ пѣтеписи, сж два вида: 1. Вакарелъ и редица близки до него форми, произлизащи отъ неясно разбраното и за това изопачено записано оригинално име, и 2. имена, които стоятъ въ връзка съ черкова (на турски клисе).

Ако въ тия мѣста се извърши разбойничество и не се открие виновника, глобява се цѣлото село. За това и тогава (1553 г.) доста сигурно се пѣтувало изъ тия планини.

Стражата при Вакарелъ се отбелѣзва и отъ други пѣтешественици (Рамберти, Герлахъ, Дерншвамъ и др.).

¹ Известно е, че дервенджиитѣ въ началото на 18 в. били сгрупирани на дружини подъ началството на булюкъ-башии. Въ Софийската кааза е имало две дружини (Ихчиевъ, 1906, стр. 162), чиито началници били българи. Панагюрци сж имали привилегии като войници (Карапетровъ, 1893 г., стр. 48; Иречекъ, 1899, II, стр. 347). Въпросътъ защо копривщенци сж се ползували сжщо съ известни привилегии, не е изясненъ. До като Дѣлиделвовъ (1926 г., стр. 188), допуска, че сж били дервенджии, Ослековъ (1926, стр. 485), изглежда по чисто мѣстно-патриотични съображения, приема, че привилегиитѣ имъ сж дадени, защото първоначално населеното тамъ българско население и било отъ болярски произходъ.

Най-рано Вакарелъ се поменува у Курипешичъ, като Wackanell (1530 г.), после следватъ Alazaclife (К. Шеперь, 1533 г.); Vacarevo (Рамберти, 1534 г.); Vacalier (Zen, 1550 г.) и Vacarevo (при връщането му); Vaccharel (Вранчичъ, 1553 г.) и Bela Czerkva, Bila Crkqua (въ дневника на второто си пътуване отъ 1567 г.); Wakareo, на турски Alascha Kilisse (Dernschwam, 1555 г.); Alaglika (J. Betzek, 1564 г.); Vaccarel по български или Allagiacleisse по турски (A. Pigafetta, 1567 г.); Vacora и Belarekhtra, погрѣшно приема обаче, че сж планини (К. Rym, 1571 г.); Walkharella (D. Ungnad, 1572 г.); Allasiaclis (Schweiger, 1577 г.); Alaclise или Alasiaclis (Gerlach, 1578 г.); Vacareo (P. Kontarini, 1580 г.); Aglissa (A. Wolf, 1583 г.); Elliklisse (M. Besolt, 1584 г.); Cerquioy (1584 г., отъ пътеписецъ, пътувалъ съ посланичеството на Лихтенщайнъ, въ което е билъ и М. Besolt); Falup (Vratislav, 1591 г.); Vacarello (Giustinian, 1627 г.); Vacarita (Quiclet, 1657 г.); Mevarer (Benetti, 1680 г.) Vakarevu (Palmotić, 17 в.), Vokerella (Driesch, 1718 г.); Bakarel (M. Guys, 1744 г.); тая пъстра редица отъ имена можемъ да проследимъ и въ почти всички по-важни карти отъ 16. в. насамъ, въ които се засѣгатъ нашитѣ земи. Името на Вакарелъ се срѣща въ тѣхъ, до най-ново време, изопачено. Така напр. въ Generalkarte von der Europäischen Türkei отъ Heinrich Kiepert, излѣзла презъ 1853 г., е дадено Wokoresch. Въ първитѣ български карти го срѣщаме сжщо така сгрѣшено, подъ влияние на чуждитѣ източници, които сж използувани при направата имъ. Въ картата на Хаджи-Руссетъ отъ 1843 г., е Ваканелу, а въ тази на Д. Ангелидевъ (Пловдивъ, 1862 г.) е Вакарели. Едва ли има друго поселищно име въ България, което да е било писано така различно¹).

¹ Първи, който разглежда имената на Вакарелъ, наредъ съ другитѣ селищни имена по пътя Цариградъ—Нишъ е Hammer (Geschichte, II т., стр. 861, 862). Иречекъ въ Die Heerstrasse (стр. 129) погрѣшно отъждествява Аладжа-клисе съ Нови-ханъ. Отъ него тази грѣшка преминава у Матковича (Срав. напр. Rad. LXII, стр.10) и у други работници въ полето на историческата география. У нѣкои автори тя сжществува и до днесъ (Сравни напр. забележка 181 отъ F. Vabinger въ Hans Dernschwam's Tagebuch, изд. 1923 г.), ако и близо петдесетъ години да има, отъ какъ самъ Иречекъ поправя тая си грѣшка (първомъ въ Стари пътувания, Пер. сп., кн. 7 (1884) стр. 116, забел. 2, а после и въ другитѣ си трудове). Hammer разглежда разнитѣ имена на Вакарелъ (и Аладжаклисе), за да възстанови вѣрната оригинална форма. Той посочва три вѣроятни форми Vokeret, Vokoselo или Vokerella, съ което допринася само за увеличаване броя на изопаченитѣ форми. Непълна редица на нѣкои отъ имената на Вакарелъ ни даватъ освенъ него още и Иречекъ (въ Die Heerstrasse, стр. 129, Кн. България, II т. стр. 109 и др. съч.), Ив. Д. Шишмановъ, (въ Стари пътувания, стр. 415 и 416) и Matković на разни мѣста въ издаденитѣ отъ него пътеписи.

Мѣстното население е наричало селото си, за това нѣма никакво съмнение, Вакарелъ. То е носило обаче и друго, турско име, както е случаятъ и съ много други селища въ България. Турското име Аладжа-клисе е било официалното. Съ него споредъ по-старитѣ хора, Вакарелъ билъ записанъ въ турскитѣ архиви. Най-чиститѣ, оригинални форми, на тия две имена ни дава А. Pigafetta (1567 г.), Vaccarel по български или Allagiacleisse по турски (Matković, Rad С., стр. 214). Изопачени до неузнаваемостъ сж имената Falur и Mevarer. Формитѣ Vacarevo, Vacareo, Vokerella, Wakareo, сж образувани по подобие на други славянски селищни имена. Името Аладжа-клисе нѣма нищо общо съ малката черковица разположена върху хълмъ на западъ отъ шосето (Св. Петка), както изкарва това Иречекъ, който нѣколко пѣти е минавалъ по тия мѣста (Срв. Пер. сп. кн. 7 (1884) стр. 116; Кн. България, II т. стр. 109 и др.). Аладжа-клисе е точния турски преводъ на Шарена(-та) черкова, чиито развалини още личатъ и сж добре известни на мѣстното население. Тѣ се намиратъ въ падината, юго-източно отъ днешното село Вакарелъ (Хановетѣ). Името Веіа Czerkva, Vila Crkva, което единствено се поменува отъ Вранчича презъ второто му пѣтуване, ще да стои въ нѣкаква връзка съ Ала-клисе, форма която нѣкои отъ пѣтешественицитѣ отбелѣзватъ. Това е, несъмнено, погрѣшно записаното име Аладжа-клисе. Пѣтнициитѣ, у които я срѣщаме, нѣматъ въ матерния си езикъ звука ж (дж). Независимо отъ това, изобщо въ всички пѣтеписи топографскитѣ имена сж предадени много погрѣшно. На погрѣшно записване ще да се дължи и формата Elliklisse, т. е. Петдесетъ черкови. Името Аладжа-клисе сега съвсемъ не се употрѣбява. То е известно на по-старитѣ хора само по предание. Значението си загубва когато Шарената черкова бива разрушена и жителитѣ на селото се прѣсватъ по-околнитѣ височини. Пѣтнициитѣ отъ първата половина на 18. в. насамъ съвсемъ не го поменуватъ.

Вакарелъ се срѣща така често въ старитѣ пѣтеписи отъ 16¹), 17 и 18 в., защото пѣтнициитѣ потеглили рано сутринъта отъ София или Вѣтрень, сж пренощували много често въ него. Изрично поменуватъ, че сж преспали въ Вакарелъ Курилешичъ, Рамберти, Dernschwam, Pigafetta, Ungnad, Schweiger, Betzek, Вранчичъ и др. Споредъ описанията на тия пѣтешественици Вакарелъ се е намиралъ на връхъ планината²). Р.

¹ Най-много пѣтувания имаме отъ 16. в., по което време турската империя е била въ разцвѣта си.

² Въ повечето стари карти положението му е дадено произволно. Така въ картата на Tob. Con. Lotteri, Graecia Nova, Macedonia etc. (отъ края на 18. в.), както и на нѣкои други карти, при които тя е използвана, е означено селище Vacareno на р. Осъмъ (Ossam), следъ което следва Porta Trajani, на изтокъ отъ която е дадено друго селище Vacarevo. Тука е направена една грѣшка, често повтаряща се въ старитѣ карти, въ които се срѣщатъ старитѣ и новитѣ или пѣкъ двойнитѣ имена на селищата като такива на отдѣлни селища. Въ картата на J. M. Fasius – Hungriae ... Serviae,

Kontarini ни съобщава още по-точно, че е разположено въ хубава, окръглена долина (Rad CXXIV, стр. 86.). Около селото по падинитѣ и по благитѣ склонове е имало ниви (Герлахъ, Пер. сп. кн. 7, стр. 116). Следъ тѣхъ следвала гората, която обикаляла отъ всички страни землището му. Тая часть отъ нея, която се намирала въ съседство съ пѣтя, била дребна гора и храсти (Dernschwam's Tagebuch, стр. 18). Пѣтьтъ, по който се стигало до селото, билъ лошъ, обсипанъ съ камъни, изровенъ и затова много мъчно се пѣтувало по него съ кола тѣй като трѣбвало често да се слиза отъ нея. (P. Kontarini, стр. 86). На мѣста той билъ стрѣменъ и опасенъ (Vrančić, Rad LXXI, стр. 34). Селото с било малко. То се намирало, както ни съобщава Vratislav (Rad, CXXX, стр. 62) отъ дѣсно на пѣтя, когато се идва отъ къмъ София. M. Besolt (Rad, CXXIX стр. 72) го характеризира като просто българско селце¹). Кѣщитѣ му били малки, слупени, на единъ катъ, покрити съ слама и построени направо върху земята. Добри кѣщи не правѣли, тѣй като се страхували отъ турски притѣснения. Срѣдище на старото село Вакарелъ е била Шарената черкова, около която се намирали кѣщитѣ му. Тя е била наречена така, защото е била съ неизмазани отвѣнъ стени, изградени отъ червеникави и морави триаски пѣсьчници, отъ кристалинни шисти и лиски. Герлахъ отбелѣзва, че това е хубава (feine) черкова, покрита съ дърва. Като духовно лице той се заинтересувалъ и поискалъ да влѣзе въ нея, но не можалъ, защото свещеника билъ въ София. (Иречекъ, Пер. сп. кн. 7, (1883), стр. 116; Matković, Rad, CXVI, стр. 43, предава това мѣсто отъ Герлаховия пѣтописъ ... nebeše svećenku kod kuće). Тя е била търпѣна отъ турцитѣ, защото се е намирала въ привилегировано село. Трѣбва да се е наричала Св. Св. Петъръ и Павелъ, тѣй като до края на миналия вѣкъ, около развалинитѣ ѝ ставалъ сборъ на Петровденъ. K. Zen съобщава, че въ селото имало хубава

Bulgariae и пр. отъ 1744 г. Wakarel е означенъ на голѣмъ притокъ на р. Искъръ. Въ други карти, както е случая съ тая на Нотмано (отъ срѣдата на 18. в.), той е поставенъ въ поле, обградено отъ всички страни съ планини.

¹ Дѣдо Коле Миленовъ отъ м. Бузюковци ни разказа, че преди освобождението дѣдо Величко отъ с. Кутрахци билъ ходилъ въ Цариградъ да търси синоритѣ и мерата на Вакарелъ и като се върналъ казалъ, че го намѣрили записанъ като село отъ 40 кѣщи и то подъ името Аладжа-клисе.

чешма съ добра вода (*una bella fontana di buona acqua*). Герлахъ сжщо поменува тая чешма¹).

Поминькътъ на населението билъ земеделіе и скотовѣдство. Герлахъ ни съобщава, че жителитѣ на Вакарелъ иматъ добро вино, добитѣкъ и свини. Dernschwam сжщо така бележи, че въ това село има много свине. Добитѣкътъ се е отглеждалъ въ сай (кошари), които се намирали разпрѣснати низъ цѣлата близка околностъ. Виното купували отъ другаде. Отъ време на време мѣстното население е могло да припечели нѣкоя друга пара, съ предлагане малко храна или фуражъ на минаващитѣ християни — пѣтници, тѣй като турцитѣ едва ли сж плащали. Dernschwam, който по професия е билъ търговецъ, точно си е отбелѣзвалъ, где и какво сж купували. За Вакарелъ той пише, че и тука намѣрили само погачи (*pagatzschen*)², сѣно, ечемикъ и вино. Съ мѣрка намѣрили яйца (*Dernschwam's Tagebuch* стр. 17). При връщането си (презъ 1555 г.) той отбелѣзва, че въ Вакарелъ намѣрили освенъ горнитѣ нѣща, още и кокошки, круши и сливи (тамъ, стр. 252). Временно занятие на мъжкото и женското население сж били и сезоннитѣ чужбинарски предвижвания (жетва, чалтѣкъ, чамуръ) въ Пазарджишкото, а отчасти и въ Пловдивското поле, които започватъ по всѣка вѣроятностъ презъ 15. в., а сж намалѣли съвсемъ отъ двадесетина година насамъ. По предания въ Вакарелско се знае, че тия предвижвания сж започнали много отдавна. Надпѣванията на българскитѣ работници, които Герлахъ (1578 г.) е чулъ при Вѣтрень, ще да сж на жетвари. Хубаво описание на една срѣща, на 22 май 1744 г. съ група жетварки ни дава М. Guys (II т., 1776 г. стр. 268). Той пише: „Най-хубавото,

¹ Водитѣ ѝ ще да сж идвали отъ сжщия изворъ, отъ който сж водитѣ на чешмата всрѣдъ днешното с. Вакарелъ (Хановетѣ). Този изворъ е хванатъ въ изграденъ съ суха зидария басейнъ, дългъ 5 м., а широкъ 1.15 м., отгоре съ сводъ отъ тухли. Откритъ е едва преди 25 г., когато чешмата престава да тече, та потърсили причинитѣ за това. Споредъ г. В. Миковъ, уредникъ при Народния музей, комуто направихме подробно описание на всичкитѣ му строежни особености, той е отъ турско време. Ние го отнасяме, възъ основа на това, къмъ първата половина на 16. вѣкъ, когато, както видѣхме това, турцитѣ сж поправили пѣтя и създали много удобства около него за пѣтницитѣ (кервансараи, чешми и пр.).

² Българитѣ ще да сж ядѣли тогава предимно нектасникъ хлѣбъ-погачи, или ще да сж предлагали само такъвъ на пѣтницитѣ, което е правило впечатление. Dernschwam изрично бележи ... *Andern broth als pagatzen hot man nicht* (стр. 13). Бусбекъ ни описва какъ сж приготвяли и пекли въ пепельта този хлѣбъ, който той нарича *fugacia* (Иречекъ, Пер. сп. кн. 6 (1883), стр. 12.)

което видяхъ при Траяновата врата, и което при пристигането ми ме приятно изненада, бѣше едно хоро отъ 30 български момичета, всички гологлави и украсени съ черупки и цвѣтя. Тѣ ми дадоха китки. Азъ не можахъ да се одържа и играхъ съ тѣхъ.“

Населението е било свикнало съ многото пѣтници, които сж минавали презъ селото му и тѣй като обикновено тѣ сж заплащали всичко, което взимали отъ него, то ги е посрѣщало приветливо. Ricaut (1665 г.) изрично отбелѣзва, че женитѣ отъ Вакарелъ сж били по-свободни въ разговора си, тъкмо поради многото пѣтници.

Облѣклото на вакарелци съвсемъ не се харесало на Dernschwam'а. Той пише: „Тѣ иматъ бедна носия, като просецитѣ. Мжжетѣ иматъ абени дрехи. Женитѣ сж облѣчени като циганки, иматъ на ушитѣ си обици отъ медъ, цинкъ или стѣкло. Около шията си иматъ стѣклени маниста, а около рѣцетѣ медни гривни.“ (Tagebuch, стр. 17). Дришъ (1718 г.) ни е оставилъ нѣколко бележки за носията въ Ихтиманъ, която несъмнено е приличала на вакарелската. Тои отбелѣзва, че мжжетѣ имали чомбаси. Калпацитѣ имъ били отъ овча кожа. Женитѣ били облѣчени съ дълъгъ сукманъ, който въ видѣ на риза стигалъ до петитѣ. Препасвали се съ шаренъ поясъ. Кичили се съ тежки сребърни или позлатени обици, сжщо такива прѣстени, различни стари пари, камъчета, шарени стѣкла, картинки и цвѣтя. На главитѣ си носили извънредно голѣма шапка, висока около единъ аршинъ, чиято горня частъ била най-широка (Милетичъ, 1891 г. стр. 130).

Дерншвамъ отбелѣзва, че предъ селото отъ дѣсно на пѣтя който идва отъ къмъ София, се намирили бедни гробища, на които имало кръстъ, като знакъ, че мѣстнитѣ хора сж християни. Това сж старитѣ, неотдавна напустнати гробища на Вакарелъ. Гробове имало и около Шарената черква. Тѣ сж били разкрити отъ иманяри, които неотдавна сж копали скришомъ около нея. Подъ гробищата се е намирало голѣмо пелелище, което и сега се разпознава. На него сж изхвърляли всичката пепелъ отъ огнищата. Тя не се е хвърляла, кждето и да е, защото се е вѣрвало, че по нея ходятъ зли духове, които „оградисватъ“ човѣка.

Не далече отъ селото се е намирало едно тюрбѣ, т. е. гробница на нѣкой голѣмецъ мюсюлманинъ. За нея Герлахъ пише: „Отъ тамъ (т. е. отъ Вакарелъ) вървѣхме презъ едно равно поле, къмъ единъ отворенъ къшкъ, гдето е погребанъ единъ емиръ или единъ наследникъ отъ Мохамедовия родъ, съ една зелена чалма, който е билъ убитъ тука; при къшка седи сироманъ човѣкъ и проси милостиня отъ пѣтуващитѣ“ (Иречекъ, Пер. сп., кн. 7 (1884) стр. 116). За сражението, при което е падналъ тоя турски голѣмецъ ни съобщава Дерншвамъ. То е станало

през юлий 1533 г. при Вякарелъ (... bey Sophia, nicht weyt bey ainem bulgarischen dorff, Wakareo genant ...) и се дължело на вътрешни турски междуособици. При него паднали много войници. За това сражение билъ потеглилъ отъ Одринъ (Trinapol) и самия Баязидъ (Baiazet), синъ на султана, (Dernschwam's Tagebuch стр. 92). Мѣстносттата, въ която се е намирало тюрбето, се нарича понястоящемъ отъ мѣстното население Дервишъ. То е било до самото днешно шосе на около 2 км. с. и. отъ гара Вакарелъ. Това мѣсто сега е разровено отъ иманяри. До следъ освобождението тамъ е имало запазени два побити надгробни камъка, единиятъ отгоре съ изваяна кръгла чалма, а другия съ вдлъбнатинка, въ която минаващитъ мохамедани, турци или цигани, оставяли дребни пари. Между тия два камъка се е намирала вдлъбнатината на гроба. Той билъ известенъ подъ името Дервишъ баба. Постройката (къошка) надъ него по това време е била разрушена. Сиромашътъ, който стоялъ при тюрбето, е билъ пазачътъ — дервишъ. Той е ималъ грижата за гроба, като е преживѣвалъ отъ подаянията на пѣтниците. Отъ този пазачъ (пазачи) си води името мѣстносттата Дервишъ.

Така е минавалъ, всрѣдъ мъжи и несгоди, животътъ на старото събрано село Вакарелъ, цѣли три вѣка. Герлахъ ни описва колко много и тежки сж били задълженията на селянитъ отъ крайпѣтнитъ села. Тѣ всѣкидневно се плячкосвали отъ пѣтниците. Трѣбвало да имъ даватъ храна, подслонъ, фуражъ, да имъ показватъ пѣтя, да пазатъ нощемъ багажа, да съпровождатъ и подпомагатъ колитъ изъ лошитъ мѣста и пр. Всичко това се получавало съ бой върху беззащитнитъ селяни (Иречекъ, Пер. сп. кн. 7, (1884) стр. 114). Пѣтътъ се поправялъ отъ време на време изключително чрезъ ангарията имъ. Блѣстещитъ кавалкади на многобройнитъ посланичества облѣчени съ приказенъ, за нашето просто население, разкошъ, които сж извиквали такъвъ възторгъ въ градоветъ, сж били истинска напасть за селата, поради което понѣкога цѣлото население, по-често обаче само мъжетъ се разбѣгвали, когато приближавали чуждестранни дружини.

Голѣми промѣни въ селото не сж ставали до къмъ четиридесетѣхъ години на 18. в. Австро-турската война отъ 1737 г. се оказва гибелна за него. Австрийскитъ войски стигатъ близу до София (Kanitz, 1882 г., II т., стр. 209) а нѣкои отреди проникватъ до Кюстендилско (Иречекъ, 1899 г., II т. стр. 515). Българското население не е могло да скрие радостта си отъ тия успѣхи, но и затова и жестоко си изпатило. Силни турски пълчища, състоящи се изглежда повечето отъ нередовна турска войска, нахлули отъ къмъ тракийската низина и то главно по диагоналия пѣтъ, въ Софийско поле. Тамъ се съсрѣдоточила цѣлата турска армия. Турцитъ били тоя пѣтъ

особено настървени. Всички християнски селища си изпатили жестоко, като много отъ тѣхъ били запалени и разрушени. Населението се разбѣгало и изъ горитѣ и пушняцитѣ. Обесенъ билъ публично въ София и самоковскиятъ владика Симеонъ [Й. Ивановъ, 1928 г., стр. 44. (б.)]. Наши домашни източници ни съобщаватъ за тия тежки дни. Най-голѣмъ интересъ за насъ представя следната бележка, която намираме въ единъ ржкописенъ служебникъ, който се пази сега въ Народната библиотека:

† Сна книга литургиѣ попу коучева ѿ вакарель да работи живемъ за здраве мрътвемъ за дшв бѣ да прости оу хрелово и ко ке а изнсе и да се прокле ѿ тѣ и ѿци и ѿ гѣ бѣ въседръжитла пи азъ греш попу вѣче ѿ хре(ло)во попу при попа стоїца беше тога възгнлвкъ тогда тврци нишь оузеше и посекоше тѣ азъ попу вѣче ѿ хрелово христалалии родъ. мъже посекоше жени поробише стока ѿкараше овцеи и гввѣда с кона и нишь побироше и тогда безгнлвкъ веше.

въ лето 1738.

(Сравни Б. Цоневъ, 1910 г., I т., стр. 168).

Тази бележка ясно ни показва, какви тежки последици е имала за християнското население войната (бозгунлука), която турцитѣ сж водили преди писането ѿ, т. е. презъ 1737 г. Въ свръзка съ това е несъмнено и бѣгството отъ Вакарель, на попу Вуче чието притежание е билъ служебника, върху който е написана самата бележка. Той бива купенъ отъ попу Вуче отъ Хрелово (с. Рельово — Самоковско), както последниятъ изрично бележи това (листъ 74-б отъ служебникътъ, у Цонева погрѣшно листъ 47-б). Нѣма никакво съмнение, че презъ 1737 г. старото събрано село Вакарель и Шарената черква, въ която е служилъ попу Вуче, сж били разрушени отъ отиващитѣ на война турски пълчища. Съ това тежката ржка на диагоналния пжтъ дава други насоки на поселищния животъ въ нашия край.

Французкиятъ дипломатъ М. Guys, пжтуващъ отъ Цариградъ за София, е отбелѣзаль въ дневника си, че на 23. май 1774. год., на половината на пжтя между Ихтиманъ и Новиханъ, минали презъ едно българско село, при което забелѣзаль една стара разрушена православна черква (Église grecque), по стенигѣ на която още се виждали нарисуванитѣ икони. Това е, несъмнено, Шарената черква. Името на Вакарель (Vakarel) той е поставилъ погрѣшно при друго селище, въ което тѣ обѣдвали на другия день (срв. М. Guys, II т., 1776 г., стр. 269 и 270).

Отъ разбѣгалитѣ се въ 1737. г. вакарелци една часть се скрива по гората, а друга отива още по-далечъ, въ нѣкои отъ другитѣ по-запазени ссла. Диритѣ на пѣкои отъ тия стари преселничества можахме да уловимъ. Върху тѣхъ ще се спремъ по-нататкъ, въ главата върху преселническитѣ движения.

6. Сегашни поселищни отношения

Съ разрушаване на старото събрано село Вакарелъ и разпрѣсване на населението му се слага край на миналитѣ поселищни отношения, при които, поне между 16—18 в., е имало въ границитѣ на днешната покрайнина само едно село. Едновременно съ това обаче се слага началото на днешнитѣ поселищни отношения, тъй като разпрѣснатитѣ въ близката околностъ отдѣлни семейства се сгрупирватъ постепенно, та съ течение на времето се образуватъ днешнитѣ махали.

а. Селището на Пустосела

Следъ като Австро-турската война отъ 1737 г. се свършва и притѣсненията на християнското население намаляватъ, часть отъ скрититѣ изъ гората вакарелци се решаватъ да се заселятъ пакъ близо до пѣтя, не на сжщото мѣсто обаче, а малко по-далечъ, на височинката, която се намирала срещу гара Вакарелъ и която сега се нарича Пустосѣла. Това село сжщо така се нарича Вакарелъ. Въ всички пѣтеписи следъ 1737 г., то е дадено само съ това име. Другото име на старото село — Аладжа-клисе — се изоставя, както споменахме вече, следъ разрушаване на Шарената черква.

Начало на селището на Пустосѣла се слага, вѣроятно, още на другата година, следъ опожаряване на старото село. Презъ 1744 г. М. Guys минава презъ него, но не намира нищо забележително, както изрично бележи, освенъ развалинитѣ на Шарената черква. То не е било съвсемъ малко. Ще е имало поне 30—40 кѣщи, които отдалечени една отъ друга поради голѣмитѣ си дворове, сж му давали видъ на голѣмичко село. Освенъ на Пустосела, кѣщи е имало и не много далечъ отъ Шарената черква, до колкото може да се сжди за това отъ пѣтеписа на Guys.

Новото село се явява като непосредствено продължение на събраното село Вакарелъ не само съ името си, но и съ функциитѣ, които е изпълнявало. То е давало сжщо така подслонъ и храна на пѣтниците. Дали жителитѣ му сж престанали да изпълняватъ дербенджийски задължения, не можахме да установимъ положително. Липсата на опредѣлени предания отъ по-ново време за подобни задължения у мѣстното население, ни кара да допуснемъ, че тѣ сж престанали да пазятъ вече пѣтя. Въ селата, гдето тѣзи задължения се

изоставятъ късно, е запазенъ добре спомена за тѣхъ, както е случая напр. съ с. Момина клисура (П. Мутафчиевъ, 1915 г., стр. 79). По това време се е пазило още при Траяновитѣ врата, гдето Guys чулъ биенето на тѣпана на сейменитѣ (дервенджиитѣ?), които охранявали тогава това мѣсто.

Селището на Пустосела се очертало и като срѣдище на разпрѣснатитѣ къщи и махалици. При него се върнали много близко избѣгали и скрили се по гората семейства. То се сдобило и съ свещеникъ, който е обслужвалъ всички вакарелски издѣнки. Черква не сж имали. Не посмѣли да поправятъ и Шарената черкова. При голѣмитѣ религиозни празници се събирали на разни оброчища. Най-голѣмъ съборъ тогава, па и преди разрушаването на сбраното село, ставалъ на Прѣсвета (първия понеделникъ следъ Петрови заговѣзни), въ мѣстността „Прѣсветските дѣбе“. Дебелитѣ джбови дървета, които сж обкръжавали тогава кръста, вече не сжществуватъ. Настѣпилото следъ четиридесеттѣхъ години на 18. в. сравнително вѣтрешно спокойствие въ тия части на турската държава дало възможность на населението да си поотдѣхне и да позабогатѣ. Избѣгалитѣ по-надалечъ къщи се сгруппирватъ или увеличаватъ чрезъ прирастъ, та се образуватъ махалици. Важна проява въ тия наченки на самостоенъ поселищенъ животъ, е създаването на гробища, въ които всѣка махалица погребвала умрѣлитѣ си. Пустоселци продължавали да се погребватъ въ старитѣ гробища. Отъ пѣтеписа на Люзиняна личи, че презъ 1786 г. въ Вакарелско е имало известно материално благоденствие. Той ни съобщава, че следъ като минали Вакарелъ, тѣ забелѣзали на една височинка село, въ което имало една колиба (ще да нарича така тая къща, защото е била покрита съ слама), която е била по-дълга отъ другитѣ и имала такъвъ правилень паркъ и градина, щото човѣкъ би помислилъ, че жителитѣ сж европейци (Ив. Д. Шишмановъ, 1891 г., стр. 472).

Новото село не могло обаче да утрае дълго. Върлуващитѣ, въ последното десетилѣтие на 18. в. и първото на 19. в., кърджалии, съ които турската власть не могла още отъ начало да се справи, предизвикватъ и тука, подобно на много други мѣста въ България, промѣни въ поселищнитѣ отношения. Въ края на 1792. г., когато особено си изпатило с. Д. Баня и презъ 1793. г., тѣ извършили много грабежи и насилия въ Самоковско и Ихтиманско, за което свидетелствуватъ както обнародванитѣ турски документи (Д. Ихчиевъ, 1906/07 г.), така и споменитѣ на старитѣ хора въ Самоковско (Хр. Семерджиевъ, 1913 г., стр. 124). Християнското население на тия мѣста е било дори вѣоръжено отъ властта, за да се бори и то срещу тѣхъ. По това време ние отнасяме разпрѣсването на селището на Пустосела, както и нѣкои промѣни, които махалицитѣ

направятъ въ мѣстоположението си. До колкото може да се заключи отъ споменитѣ на старцитѣ, въ които се споменува за бѣгство отъ друма, по който минавали даалии и войски, които грабѣли що намѣрятъ, разбѣгването на пустоселци, у които споменитѣ за разрушеното въ 1737. г. село, сж били още прѣсни, е станало подъ страхъ отъ застрашаващата ги опасностъ. Презъ 1798 г. тука преминава 120,000 турска войска, която е отивала да се бори съ османъ Пазвантоглу въ Видинъ (П. Ценовъ, 1929 г. стр. 441; Д. Ихчиевъ, 1908 г., стр. 87). А тъй като, както кърджалиитѣ, така и редовната турска войска, сж били еднакво опасни за населението на подобно малко селце, то е предпочело да се отдрѣпне навреме отъ пѣтя. Това ще да е станало въ последното десетилѣтие на 18. в., вѣроятно между 1792. г. и 1798. г.. Че това второ разбѣгване не е станало при такива трагични обстоятелства както първото, говори фактътъ, че новитѣ преселници продължаватъ да иматъ връзка съ дотогавашното си мѣсто, като погребватъ мъртвитѣ си въ старитѣ общи гробища, вмѣсто да си основатъ нови. Населението отъ селището на Пустосела се разбѣгва било при сѣществуващитѣ вече махалици, било въ гората, гдето слага начало на нови. По този начинъ наново изчезва срѣдищното селище въ Вакарелъ. Отъ това време има вакарелци избѣгали и по другитѣ села, главно изъ тия около Ихтиманска Срѣдна-гора. Това е втората преселническа вълна на вакарелци, диритѣ на която сме уловили отчасти.

б. Образуване и развой на днешното срѣдище на покрайнината — с. Хановетѣ (с. Вакарелъ)

Неспокойната кърджалийска епоха и вѣтрешнитѣ междуособици по сѣщото време създаватъ голѣмъ безпоредѣкъ и несигурностъ за живота и за имота въ турската империя. Разнитѣ видове пазачи, които привилигированото християнско население давало, се оказватъ безсилни да обезпечатъ нуждната безопасностъ по пѣтищата и за това тѣхнитѣ задѣлжения, изглежда че по това време се окончателно премахватъ. Централната турска власть прибѣгва до друга система. По всички важни съобщителни артерии се създава мрежа отъ стражарски постове — караули. Тѣзи стражари (заптиета) се считали за държавни служители и поради това на тази служба се назначавали само мюсюлмани. Караулитѣ се помѣщавали въ кули, двуетажни постройки, съ широкъ чардакъ за наблюдение. Тѣзи кули се издигали чрезъ ангарията на мѣстното население. Тѣ сж били, особено въ планинскитѣ мѣста, доста нагжсто (презъ 5—10 клм.). Този начинъ на охрана на пѣтищата е сѣществувалъ до самото ни освобождение.

Въ землището на нашата покрайнинка биватъ издигнати три кули. Първата е била при Побитъ камъкъ, втората при днешното ѝ срѣдище с. Хановетъ, приблизително на мѣстото на новата черква, а третата въ жгъла, който се образува между Грамадски долъ и р. Баба. Следъ направата на новото (сегашното) шосе къмъ 1860—64 г., втората кула се изоставя, а се издига нова, стотина метра западно отъ нея, на мѣстото гдето е сега къщата на Христо Йоневъ. Кулитъ сж били продълговати правоъгълни постройки, съ каменни основи. Стенитъ имъ били отъ плетъ. Въ долния етажъ имало оборъ за коне, а въ горния кащи и одая, предъ които се простиралъ голѣмъ чардакъ — диванѣ, отъ който се наблюдавалъ пѣтя. Стенитъ на кулитъ били варосани, голѣмъ разкошъ за времето си. Караултъ се състоялъ отъ 3—4 души, начело съ чаушъ.

Издигането на горнитъ три кули е станало преди 1829 г., тъй като въ излѣзлата презъ тая година карта на Franz von Weiss (*Carte der Europ. Türkei in XXI Blättern, Wien*), се намира означена Wakarel-Kulesi. Тая кула разположена на вододѣла, до мѣстото, гдето е било и събраното село Вакарелъ, изиграва важна роля въ по-нататъшния ходъ на поселищнитъ отношения въ Вакарелско. Тя се явява като залогъ за по-голѣма безопасностъ и за по-малко произволи отъ страна на турцитъ. И ето че между напъшеното население се намиратъ хора, които се решаватъ да дойдатъ при нея и да направятъ тамъ къщурка — ханъ, за да могатъ да използватъ облагитъ, които пѣтя имъ предлага. Тука е мѣстото да подчъртаемъ, че този така важенъ пунктъ отъ гледище на съобщенията, никога не е оставалъ за по-дълго съвсемъ ненаселенъ. И следъ кърджалийско време, когато се разпрѣсва селището на Пустосела, пакъ ще да е имало нѣкоя и друга къщурка, която е обслужвала пѣтницитъ съ провизии, фуражъ а при нужда и съ подслонъ. Ханджийски традиции вакарелци сж имали още отъ миналитъ вѣкове, както видѣхме вече това, когато сж предлагали на пѣтницитъ между другитъ хранителни продукти и вино, стока, която тѣ сж купували отъ другаде.

Истинското начало на днешното село Хановетъ, срѣдището на покрайнинката, ние считаме отъ времето на постройката на кулата. Възникване на ханове въ съседство съ кули, чиито пазачи дори сж взимали върху себе си и ханджийски длѣжности, като сж предлагали, на примѣръ кафе на пѣтницитъ, за да спечелятъ нѣкоя и друга пара, е направило впечатление и на Heinrich Barth, който го отбелѣзва въ книгата си (1864 г., стр. 62).

Споредъ дѣдо Джорьо Свиленовъ отъ м Брънковци, пръвъ се заселилъ единъ отъ тѣхната махала, отъ рода Завракчиитъ,

който отворилъ меана срещу старата черкова. Това ще да е дѣдо Грозданъ, едничкиятъ преселииць отъ м. Брънковци, дошълъ въ Хановетѣ преди 1805. г. По това време тамъ се преселва отъ м. Селянинъ бащата на дѣдо Зане Василевъ. Последниятъ, събуденъ и грамотенъ вакарелець, сега е 85-86 годишенъ старецъ. Съ негова помощъ ние можахме да възстановимъ имената и занятието на всички заселници преди 1855. г., когато той е дошълъ съ баща си, и следъ тая година та до освобождението¹). Презъ 1855 г. въ Хановетѣ е имало само 10 семейства (кжщи). Главитѣ на тия семейства сж имали следнитѣ занятия: 2 сж били крѣчмари (ханджии), 1 крѣчмаринъ и джелепинъ (търговецъ на добитѣкъ), 1 ковачъ, 1 терзия и земеделѣие, 1 свещеникъ (на цѣлия Вакарелъ), 1 коджа-башия (бирникъ) и земеделѣие и 3 земеделѣие. Бащата на дѣдо Зане отваря четвъртата крѣчма (ханъ).

Ако и толкова малка, тази махала и тогава се е считала за неоспорвано срѣдище на Вакарелъ, поради разположението ѝ на пжтя, както и поради обстоятелството, че се намира точно всрѣдъ другитѣ махали. Редица други обстоятелства, извънъ благоприятното ѝ географско положение, способствуватъ за закрепването ѝ въ тая насока. На първо мѣсто кулата съ заптиетата си, явяваща се като представителка на държавната власть, после старитѣ гробища, въ които повечето отъ близкитѣ махали погребвали мъртвитѣ си, а сжщо и съборитѣ, които ставали тука. Най-много се допринася за това обаче съ построяването на черкова до самитѣ стари гробища. Това става презъ 1836. год., споредъ каменния надписъ, вграденъ на пода, предъ олтаря ѝ. Главенъ виновникъ, за да се направи тя е билъ дѣдо Иованъ Павлевъ отъ м. Бузяковци, вилайтъ-чорбаджия (кметъ) въ Вакарелъ по това време. Тази стара черкова се нарича Св. Никола. Тя е изоставена следъ построяване на сегашната нова черква. Свещеницитѣ до това време ще да сж живѣли изъ махалитѣ, за което ни сведочи фактътъ, че въ м. Брънковци, рода Завракчиитѣ (6 к.) произлиза отъ свещеникъ дошълъ отъ с. Г. Богровъ (Новоселско). Презъ 1844. г. черквата бива посетена отъ знаменития руски славистъ Викторъ Григоровичъ, който взима отъ нея единъ новобългарски ржкописъ (В. Тригоровичъ, 1848 г., стр. 162 и 191).

При Хановетѣ се намиралъ и хамбарътъ, въ който се събиралъ десятъка (йошура) следъ овършаването, и то когато не се отдавалъ на предприемачъ. Отъ тука се взимало за войската. Презъ гладни години отъ него отпущали безплатно на

¹ Полезенъ ни бѣ тука, както и при много други случаи, г. Иванъ Спасовъ, 62 г., дългогодишенъ чиновникъ по пощенското ведомство, понастоящемъ кафеджия въ Хановетѣ. Отъ този особено паметливъ човѣкъ сме почерпили извънредно много достовѣрни свдения за Вакарелско.

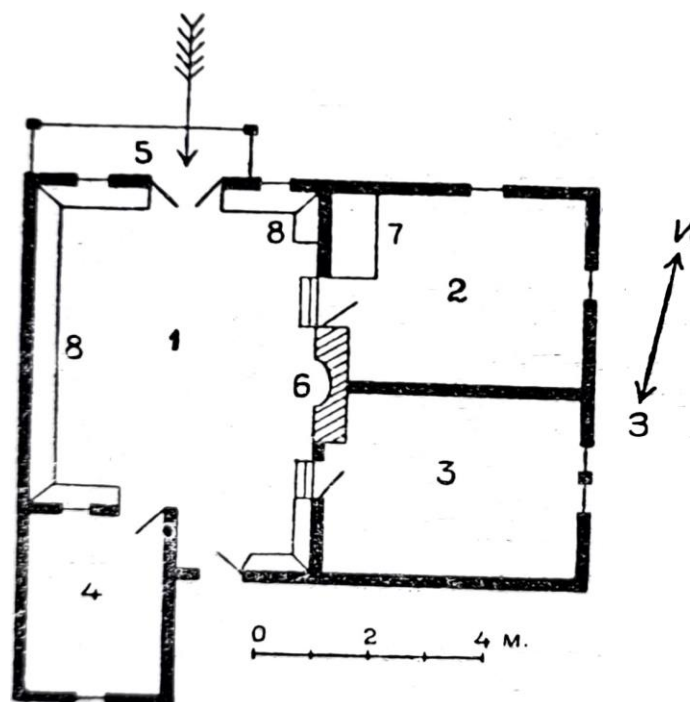
беднитѣ, а сѣщо така продавали на всички нуждаещи се. Тука е било и седалището на общината, въ която влизали всички вакарелски махали. Смѣткитѣ ѝ водилъ коджа-башия (бирникъ), и то изключително върху дървени рабоши. Отчиталъ се въ Самоковъ.

Особено оживление настѣпва въ Хановетѣ следъ шестдесетѣхъ години на миналия вѣкъ, когато се работи и открива шосето отъ София за къмъ Пловдивъ. Новитѣ заселници, които прииждатъ по това време отъ другитѣ вакарелски махали, построяватъ къщитѣ си край шосето, съ което дотогавашното сръдище на селото до старата черква (улицата на която се намира сега прогимназията, общината и дветѣ черкви), се измѣства. Откриването на шосето съвпада съ периодъ на стопански подеъмъ въ страната ни, поради което по него непрекъснато сѣ се движили, въ една или друга посока, коли, натоварени съ стока или материали. Това оживление се усилва следъ построяването на ж. п. линия до Сарамъ-бей и Бѣлово (1873 г.), отъ гдето се натоварватъ на коли пристигналитѣ стоки, за да се занесатъ въ София и други градове на Югозападна, та и въ Северо-източна България. Споредъ проектитѣ тази линия трѣбвало да се продължи до София. За тази цель било почнато изработването на трасето. Презъ 1874 г. презъ Хановетѣ (Вакарелъ) преминава агличанинътъ James Baker, който намира тамъ цѣла тѣла отъ италиянски и нѣмски инженери и работници, заети съ тази работа (J. Baker, 1877, стр. 349).

Дейно участие въ Априлското въстание отъ 1876 година вакарелци не сѣ взели, въпрѣки че по махалитѣ ходили панагюрци — мутафчии, които тайно подготвяли почвата за това. За сѣщата цель въ Хановетѣ се били установили двама панагюрци, които държали подъ наемъ кръчма. По време на въстанието тѣ скришомъ избѣгватъ. На настойчивата молба на въстаналитѣ едновременно съ Панагюрище и Копривщица, селяни отъ село Поибрене се отзовали само десетина души вакарелци отъ махалитѣ Бузяковци и Джамузовци. Останалото население на махалитѣ отъ тая часть на краището се крило нѣколко дена изъ горитѣ. Турцитѣ, дошли да усмиряватъ въстаницитѣ, искали да запалятъ Хановетѣ, но били възпрѣни чрезъ застѣпничеството на последния началникъ на кулата Еминъ-чаушъ. Затворени били цѣли 3 месеца тогавашнитѣ първенци дѣдо Стоилъ Георговъ отъ м. Джамузовци и дѣдо Иванъ Тепавичара отъ м. Пановци, а сѣщо и свещеницитѣ Захарий Николовъ и Иванъ Ангеловъ.

Нашата покрайнина бива освободена отъ турцитѣ отъ армията на генералъ Гурко, по-точно отъ колоната командувана отъ графъ Шуваловъ, която имала за задача да се движи по стария диагоналенъ пѣтъ и превземе Траяновитѣ врата

(Капуджика), която била укрепена силно от турцитѣ (Д. Кацаровъ, 1926 г., стр. 266). На 25. декемврий 1877. г. (старъ стилъ), на православната Коледа, руситѣ били въ Хановѣтѣ. При отстъплението си турцитѣ запалватъ селото. Отъ 29-тѣхъ къщи, които е имяло то тогава, изгарятъ 15. Изгорѣли сж запалени отъ тѣхъ, сжщо така четири къщи отъ м. Ръжана и две-три отъ м. Семковци.

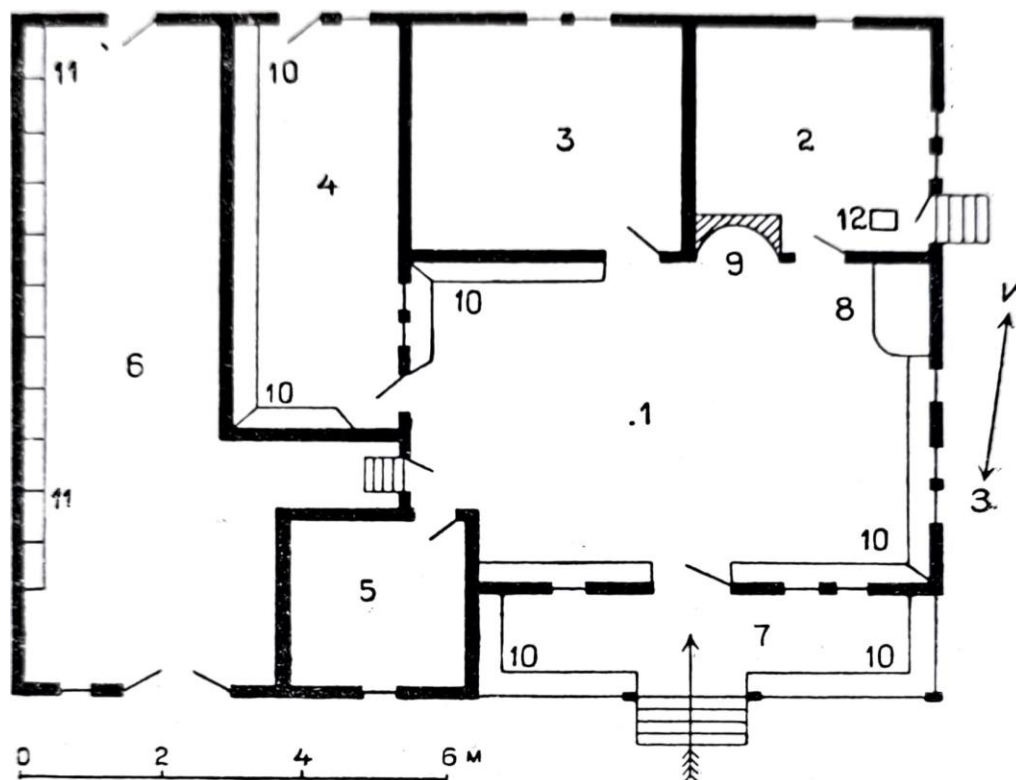


Фиг. 8. Стара кръчма (ханъ) принадлежаща сега на Михалъ Н. Мичевъ. 1. кръчма; 2. бакалница 3. одая; 4. одаиче; 5. къбшка (40 см. надъ земята); 6. оджакъ; 7. тезгяфъ (закрива се отъ къмъ кръчмата съ голѣмъ капакъ); 8. отураци (миндери). Бакалница и одаята сж на 0.60 м по-високо. Подъ тѣхъ има плиткъ зимникъ (1.10 м), въ който се пази виното.

Десеттѣхъ години следъ освобождението сж най-цвѣтеция периодъ въ живота на Хановѣтѣ. Въ тѣхъ, като последно селище на границата съ Източна Румелия, се учредява митница, телеграфо-пощенска станция и се установява граниченъ пропусквателенъ пунктъ. Самото село почва да се води въ официалнитѣ книжа като градецъ Вакарелъ, една поселищна категория, която не просъществува обаче дълго. Тука се остановяватъ комисионерски къщи¹) и се създаватъ влагалища за стоки. Построяватъ се сжщо така и нѣколко нови и по-голѣмички ханове, за да може да се обслужва цѣлия превозъ, който е билъ насоченъ главно къмъ новата столица на княжеството.

¹ Фирмата на единъ отъ тия комисионери, бележи Е. de Laveleye (1886 г. II т., стр. 165), е написана на български, еврейски и френски.

На фиг. 8 и 9 сж дадени плановете на два хана от които първият е построен току що след освобождението, а вторият 3—4 години по-късно. Тѣ имат особено значение като типове на български народни постройки, каквито днес не се дигат вече. Първият от тѣх е строен от майстори вакарелци, а вторият от трънски майстори. Интересно е при тѣх обстоятелството, че между разнитѣ отдѣления на постройката среќаме и тия на престонародната вакарелска кѣща (кащи, одаѣ, одайчѣ). Върху това явление, общо за всички еволюирали български народни жилищни или стопански постройки, щс имаме случай да се повърнем на друго мѣсто.



Фиг. 9. Стара крѣчма (ханъ), принадлежаща сега на Славко Ивановъ. 1. крѣчма; 2. бакѣлница; 3. одаѣ; 4. кащи; 5. одайчѣ; 6. яхъръ; 7. кѣшка; 8. тезгѣфъ; 9. оджакъ; 10. отураци; 11. ясли; 12. входъ за зимника, който се намира само подъ крѣчмата. Отдѣленията 3 и 4 сж правени съ огледъ въ тѣх да живѣе самиятъ стопанинъ.

Къмъ хановѣтѣ е имало и яхѣри, въ които се прибирали конетѣ и добитѣкѣтъ. Тѣ сж били обикновено отдѣлни постройки. Въ хана на фиг. 9 яхѣрътъ е включенъ обаче въ самата постройка. Спало се е по отурацитѣ, а когато тѣ сж заети на земята, за която целъ постилали рогозки, или пѣкъ въ одайчето или одаѣта, ако въ тѣх не живѣлъ самия стопанинъ. Пѣтницитѣ плащали само консумацията си, но не и за преспиването. На чифтъ добитѣкъ за пренощуване, следъ освобождението, се плащало по грошъ.

Най-старитѣ ханове, които дѣдо Зане Василевъ помни, били низки, схлупени, обаче имали по 2—3 одаѣ. Огнището при нѣкои отъ тѣхъ било въ срѣдата, та около него се нареждали пѣтницитѣ да се грѣятъ, а вечерно време лѣгали наоколо да спятъ.

Работитѣ около постройката на ж. п. липия презъ 1884—88 г.. става причина да прекарватъ въ Вакарслѣ повсѣче чужди хора, съ по-голѣми изисквания отъ тия на обикновенитѣ кираджии¹). Обзавеждатъ се за тая цель, въ новопостроени сгради, четири хотела съ кровати и бельо. Два се държели отъ гърци, единъ отъ македонецъ и единъ отъ самоковци (Сребърникови). Отварятъ се, при хотелитѣ или отдѣлно, похубави гостилници и питиепродавници, въ които могли да се намѣрятъ всички видове пития. Въ тази на Сребърникови е имало дори билиардъ и пияно. Музикантски трупи, съ духови или струнни инструменти, развеселявали всѣка вечеръ чуждитѣ гости. Мѣркали се по това време въ селото и доста леки жени. Отворили се и фурни. Следъ откриването на линията, всички тия заведения се закриватъ.

Добро свидетелство за оживенитѣ сношения, които сѣ ставали презъ Вакарелѣ, сѣ доходитѣ, които Вакарелската митница е дала. За периода 1. II. 1880 г. — 1. III. 1881 г. тя е седма по вносъ отъ 25 тѣхъ митници на княжеството, а първа отъ митницитѣ между Северна България и Източна Румелия. По износа, който е ставалъ презъ нея, тя е десета по редъ, но втора (следъ габровската митница) между митницитѣ на горнитѣ две области. По доходъ тя иде на осмо мѣсто между всички митници, но на първо мѣсто между тия отъ втората група (Срв. Държавенъ вестникъ, год. III, 1881 г., брой 22, стр. 173).

Съ направянето на ж. п. станция, и съ отварянето покъсно (къмъ 1915—16 год.) на третокласно депо, се допринася още нѣщо за селото, тъй като гара Вакарелѣ обслужва почти всички вакарелски селища. Тука живѣятъ нѣколко десетки души постояненъ и времененъ ж. п. персоналъ. Друга по-важна проява въ развитието на селото е построяването и осветяването презъ 1903. год. на нова, голѣма и хубава черква, която носи сѣщото име „Св. Никола“, каквото има и старата

¹ Статистическото преброяване презъ 1887. г. е установило въ Вакарелската община (всички махали сѣ броени тогава наедно), 4 турци, 10 гърци, 13 цигани, 2 евреи и 65 други чужденци, отъ които, споредъ забележката къмъ статистическата таблица, 18 вѣроятно сѣ румъни. Отъ останалитѣ чужденци, които работѣли по линията, споредъ събранитѣ отъ насъ сведения, най-много били италиянцитѣ, а следъ тѣхъ идѣли черногорци, нѣмци, поляци, чехи, руси и др. Всички тѣ сѣ имали срѣдището си въ Хановетѣ.

черква. Следъ освобождението тука се отваря първото основно училище въ Вакарелско. Прогимназия се открива, обаче, чакъ презъ 1918. г.. Отъ къмъ 1900. год. Хановетъ сж срѣдище на санитаренъ участъкъ, който обхваща всички вакарелски селища, безъ с. Бърдо, а сжщо така и съседното село Чукурово. Отъ 1930. год. той се завежда отъ лѣкаръ. Презъ есенъта на 1931. г. се открива ветеринарно-медицински участъкъ, завежданъ отъ ветеринаренъ лѣкаръ. Той има сжщия обхватъ като медицинския съ с. Чамджасъ въ повече. Презъ 1932. г. се отваря и агрономически участъкъ, въ който влизатъ освенъ всички горни селища и с. Бѣлица.

Цѣлото това развитие се съпровожда съ отваряне на дюкяни и изникване на занаятчи, съ което стопанскиятъ обликъ на селището се още по-добре очѣртава. Хановетъ сега сж не само срѣдище на вакарелскитѣ махали, но и тѣхно пазарище. Тука могатъ да се купятъ много работи, за които порано се е ходило въ града. Това личи отъ малката анкета, която направихме презъ лѣтото на 1930. г., за да видимъ, колко отъ жителитѣ на Хановетъ иматъ друга професия извънъ земедѣлието. Получихме следнитѣ резултати: 32 души желѣзничари и временни работници по подържането, 9 служащи, 8 чиновници, 2 свещеника, 8 кръчмари и ханджии, 6 надничари, 5 иматъ колониялни и бакалски дюкяни, 4 налбанти, 2 кафеджии, 2 обуцари, 2 кожухари, 2 съдържатели на содолимонадени фабрики, 2 бояджии и даракчии, 2 терзии и шивачи, 2 дърводѣлци, 4 плетачници, 2 амбулантни търговци, 1 кредитна кооперация съ колониаленъ магазинъ, 1 парна мелница, 1 търговецъ на дърва, 1 книжарница, 1 желѣзаръ, 1 тенекеджия и 1 калайджия. Освенъ това имало е по това време и 8 слугини въ София. Тѣзи данни сж много красноречиви. Тѣ ни показватъ, че на всѣки петъ човѣка въ Хановетъ, включително жени, деца и старци (презъ 1926 г. тѣ сж имали 529 жители), единъ има друго занятие, извънъ земедѣлие и скотовѣдство. Това е много голѣмъ процентъ, какъвто въ повечето отъ нашитѣ градове не ще намѣримъ. Той ясно ни подчѣртава градскитѣ фунцкии, които се изпълняватъ отъ Хановетъ. Населението му вече действително се гражданѣе, както въ облѣклото си, така и въ подредбата, та и строежа на къщитѣ си.

Хановетъ сж толкова нарастнали чрезъ постепенно прииждане отъ другитѣ вакарелски махали. Само много малкъ процентъ отъ населението му е дошло или произхожда отъ други, не вакарелски селища. Въ следващата таблица е даденъ броятъ на дошлитѣ семейства отъ разнитѣ махали, раздѣлени споредъ времето на идването имъ, на три групи.

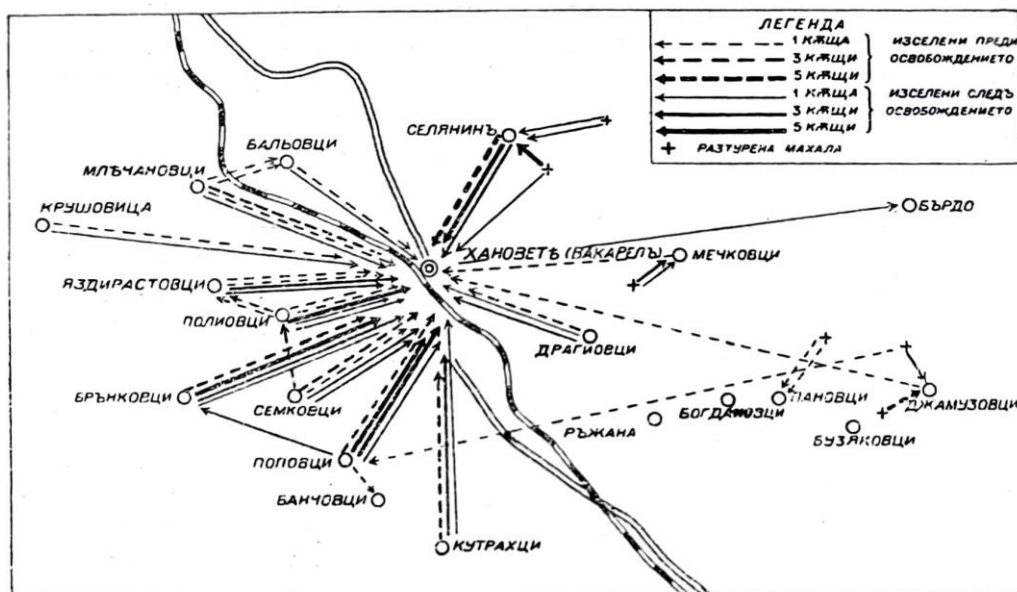
ТАБЛИЦА IX.

№ по редъ	Селище	Семейства дошли			
		преди 1878 год.	между 1878—1900 г.	между 1900—1930 г.	
1	м. Балъовци	1	1	—	
2	м. Брънковци	3	3	6	
3	м. Джамузовци	1	—	—	
4	м. Драгиовци	1	1	1	
5	с. Крушовица	1	—	1	
6	с. Кутрахци	3	2	2	
7	м. Мечковци	1	—	—	
8	м. Млѣчановци	4	1	—	
9	м. Полиовци	2	4	3	
10	м. Поповци	3	5	6	
11	м. Селянинъ	5	5	3	
12	м. Семковци	4	2	—	
13	м. Яздиратовци.	2	2	2	
14	Неизвестно отъ коя махала	1	—	—	
	Всичко	32	26	24	82

Отъ други мѣста сж дошли и се заселили: 1 семейство къмъ 1865 год. отъ Янина (арнаутинъ—християнинъ, дошълъ като джелепчия); 1 семейство отъ гр. Самоковъ, къмъ 1890 г., циганинъ—калайджия; 1 семейство презъ 1890 год. отъ с. Чукурово (Ихтиманско); 1 семейство презъ 1896 год. отъ Дупница (свещеникъ); 1 семейство отъ с. Маджаре (Самоковско) презъ 1900 год. (свещеникъ); 1 семейство отъ гр. Кукушъ презъ 1913 год. (желѣзничаръ, установилъ се тука на постоянно мѣстожителство); 1 семейство отъ с. Хаджи-Амза (Ихтиманско), презъ 1919 год.; 1 семейство отъ гр. София презъ 1921 год. — установилъ се като бояджия и даракчия. Въ тая редица не слагаме всички желѣзничари, които временно пребиваватъ въ Хановетъ.

Значението на Хановетъ като привличаще срѣдище (*centre d'attraction*), много добре изпжква на фиг. 10, на която сж нанесени всички стари и нови мѣстни преселвания. Отъ нея личи, че нѣколко разселвания, които сж станали между другитѣ селища, безъ Хановетъ, сж безъ особено значение. Тѣ се дължатъ или на случайни причини, или пъкъ сж последни прояви на процеса на сгрупирване и прегрупирване на отдѣлнитѣ махали, които се привършва, както

това ще видимъ малко по-нататъкъ, едва въ началото на това столѣтие. Бие на очи, че преселниците, съ малки изключения, сж само отъ махалитѣ разположени на западъ и на северъ (м. Селянинъ) отъ с Хановетѣ. Причинитѣ за това сж нѣколко. Тѣ се намиратъ на близу, което позволява на заселницитѣ да обработватъ земята, която иматъ при махалата си, и да живѣятъ сжщевременно въ Хановетѣ, гдето пъкъ припечелватъ още нѣщо, съ друго занятие. Тѣзи махали сж имали винаги тѣсенъ допиръ съ с. Хановетѣ. Другитѣ махали сж по-далечъ и по по-труденъ пътъ идватъ до него. Въ сравнение съ западнитѣ махали, тѣ иматъ по-голѣмо скотовѣдство, което ги задържа по мѣстата имъ.



Фиг. 10. Мѣстни разселвания въ Вакарелско.

Хановетѣ се явяватъ като прѣкъ наследникъ както на събраното село Вакарелъ, така и на продължението му — селището на Пустосела. Цѣлата многолика сѣдба на тия заселища, които подобно на баснословната птица фениксъ, наново се раждатъ изъ пепелищата си, е блѣскаво указание за значението, което има благоприятното географско положение за продължителния животъ на едно селище, въпрѣки всички прѣчки отъ политическо естество.

в. Образуване и развитие на другитѣ вакарелски селища.

Цѣлата картина на образуването и развитието на вакарелскитѣ селища може добре да се възстанови, и то главно възъ основа на това, което старитѣ хора знаятъ и могатъ да разправятъ по тоя въпросъ. Въ изложението до сега върху

поселищните отношения се дадоха нѣкои общи указания за това развитие.

Презь 1737 г. населението се разбѣгва предъ заплашващата го опасност и се скрива низъ близката гора. Тя е заемала много по-голѣмо пространство отколкото днесъ, което личи и отъ фиг. 6, гдето сж дадени приблизителните ѝ отношения единъ вѣкъ по-късно. Разбѣгалитѣ се не се събиратъ на едно мѣсто. Всѣко семейство се установява отдѣлно, по възможност до нѣкой изворъ. Много отъ тѣзи извори и до сега носятъ името на рода, който е билъ първоначално до тѣхъ (Лашковецъ, Църневия излакъ, Нейчовия кладенецъ). За да иматъ по-добъръ подслонъ, си построяватъ колиби. Нѣкои избѣгватъ при сайтѣ (кошаритѣ) си. Така сж се заселили напримѣръ първитѣ жители на с. Крушовица, споредъ преданието, което се пази отъ старитѣ хора на това село. Трета частъ бѣга още по-далечъ и се заселва въ друти, близки или по-далечни села.

У много отъ тѣзи бѣгълци страхътъ отъ пѣтя и отъ новитѣ опасности, които той може да имъ навлѣче, е билъ толкова голѣмъ, че тѣ решаватъ да се установятъ окончателно по тия мѣста. Всички стари хора обясняватъ това бѣгане отъ скупчения Вакарелъ, като бѣгство отъ Трояна. Първата грижа на отдалеченото отъ старитѣ си ниви население е била да изоре нови. За тази целъ то използува, както сжществуващитѣ тукъ-тамъ полянки, така и всички плоски гърбища и благи склонове, като изсича гората по тѣхъ. Разпредѣлението на земята е ставало негласно. Всѣко семейство е засебвало една по възможност природно опредѣлена частъ, като плоскостъ или ридъ, ограничена отъ долинки или валози. Това разграничение е било доста строго спазвано, тѣй като и до сега за доказателство, че нѣкои нови родове произхождатъ отъ единъ и сжщъ по-старъ родъ, се посочва обстоятелството, че иматъ размѣсени имоти въ една и сжща мѣстностъ. По този начинъ около отдѣлнитѣ, не обаче много далечъ една отъ друга кжщи възникватъ ниви. Земеписни имена, като Чипеви авлии напримѣръ, свидетелствуватъ за разпрѣснатитѣ нѣкога кжщи. Синовеѣ на първоначално дошлитѣ семейства се отдѣлятъ съ течение на времето и построяватъ кжщи до бацината си кжща. Така възниква махалица, състояща се само отъ роднини, за това и носяща името или прѣкора на родоначалника си. Махалата Драгиовци е и до сега въ този по-преденъ стадий на развитие. Кжщитѣ на отдѣлнитѣ родове, отъ които се състои тя, сж сбрани една до друга, а сж значително отдалечени (200—300—500 м.) отъ тия на другитѣ родове. Около една отъ тѣзи махалици идватъ по-късно други близконамиращи се родове, съ което тя се уголѣмява. Така нарастнала, махалата запазва обаче името на първия заселилъ се тамъ родъ или, както е случая съ м. Поповци,

се налага съ време това на най-видния родъ. Отъ двайсетътѣхъ вакарелски селища, 15 иматъ родови (патримонални) имена, едно е прѣкоръ (Селянинъ), три сж взели имената на мѣстноститѣ, въ които сж се заселили (Бърдо, Крушовица, рѣжана) и едно (Хановетѣ) е произлѣзло отъ стопанската функция, която първитѣ му заселци сж изпълнявали. Родови сж така сжщо и имената на шестътѣхъ разтурени махали.

Тѣзи нови селища сж типични, нека ни бжде позволено да се изразимъ съ нѣмското понятие *Rodungssiedlungen*, т. е. такива селища, които се настаняватъ всрѣдъ гората, която постепенно се исича наоколо, за да добие работна земя. Това положение на селищата добре проличава отъ фиг. 6, на която е представено приблизителното разпространение на гората къмъ срѣдата на миналия вѣкъ.

Една отъ първитѣ прояви на тоя новъ поселищенъ животъ е създаването на гробища. Такива се направятъ или за отдѣлнитѣ родове или за цѣлата сборна махалица.

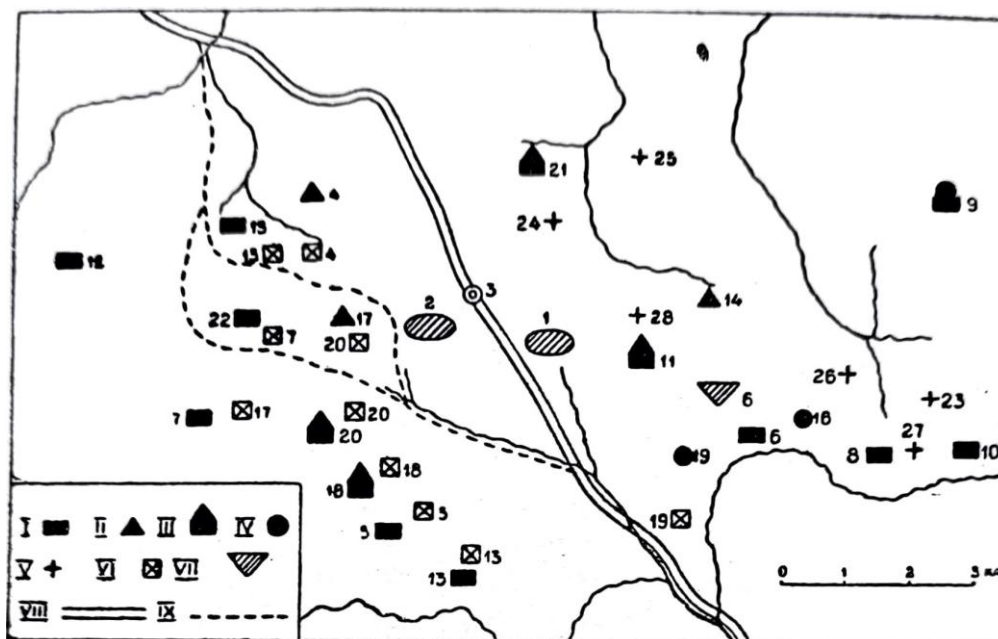
Разпрѣсването на селището на Пустосела презъ кърджалийско време праща нова вълна отъ заселци къмъ дотогава сжществуващитѣ махалици. Новитѣ бѣгълци се установяватъ при тѣхъ или пѣкъ слагатъ началото на нови махалици, чието по-нататъшно развитие става по гореописания пѣтъ. Тѣ не си направятъ обаче нови гробища, а продължаватъ да копаятъ мъртвитѣ си въ старитѣ гробища. Тѣкмо тия различни мѣста на погребване, на които се натъкнахме при проучванията си, ни послужиха като важна рѣководна нишка, за да можемъ да установимъ, кои махали водятъ началото си отъ старото събрано село Вакарелъ и кои отъ разрушеното село на Пустосела. За тая цель ние взехме предвидъ и други обстоятелства: преданията, които се пазятъ отъ по-старитѣ хора; где сж били по-рано имотитѣ на отдѣлнитѣ родове; колко поколѣния назадъ се помнятъ и пр. По този начинъ намѣрихме, че следнитѣ махали произхождатъ отъ бѣгълци отъ 1737 г.: Банчовци, Богдановци, Брѣнковци, Бузяковци, долнята махала на с. Бърдо, Джамузовци, Крушовица, Кутрахци, Млѣчановци и Яздиратовци. Отъ това време сж се остановили родоветѣ Петлуйци и Пенчаковци отъ м. Поповци, Демировци отъ м. Семковци, Балабанци и Виделовци отъ м. Драгиовци, както и нѣкои родове отъ м. Селянинъ, но кои точно не можахме да установимъ. Отъ тогава ще да сж и разтуренитѣ махалици Дошевци, Ляовци и обратовци. Отъ селището на Пустосела произхождатъ махалитѣ: Балъовци, Мечковци, Полиовци и останалитѣ родове на Драгиовци, Поповци, Семковци и Селянинъ (съ Ежовци и Корчаковци). Отъ заселникъ изъ разтуреното село Стипонъ (Ихтиманско) произхожда м. Пановци, отъ заселници изъ Ю. З. Бѣлгария м. Рѣжана и отъ заселници, дошли вѣроятно отъ С. З. Бѣлгария, горната махала на с. Бърдо.

Презъ кърджалийско време голѣма частъ отъ тогавашнитѣ махалици промѣнятъ мѣстата си, като се отдрѣпватъ още по-навѣтре въ гората, за да не се виждалъ дори димѣтъ отъ коминитѣ имъ. Промѣни ставатъ сѣщо така и по време, кога върлувала чумата, която се е появила на нѣколко пѣти въ турската империя презъ края на 18. в. и началото на 19. в. Бѣгането отъ чумата е било обаче повечето временно, следъ преставането ѝ пакъ се връщали по кѣшитѣ си. Презъ чумово време е промѣнило мѣстото си с. Богдановци. По важнитѣ промѣни въ мѣстоположенията на отдѣлнитѣ селища сме нанесли на следващата скица (фиг. 11).

На нея добре проличаватъ дветѣ отдрѣпвания отъ пѣтя, станали презъ 1737. г. и презъ кърджалийско време. Анализираме ли така представенитѣ отношения, ние можемъ да установимъ, че източнитѣ махали сѣ имали условия за по-спокоенъ животъ, защото сѣ били по-далечъ отъ пѣтищата, отъ които сѣ идвали всички злини на вакарелци. За това и, сѣ изключение на м. Рѣжана, която е била много близко до пѣтя, тѣ не сѣ мѣнили мѣстоположенията си, както е билъ случая сѣ западнитѣ махали. Въ миналото, въ източната частъ е имало повече на брой махали, частъ отъ които въ ново време се разтурватъ. Злосторницитѣ, които сѣ оплячкосвали населението (кърджалии, башибозукъ, турски войски), не сѣ се движили само по стария пѣтъ, предшественикъ на днешното шосе, но и по странични пѣтища. Отъ тѣхъ най-много се използувалъ този, който върви по р. Урка, раздѣля се въ горния ѝ край и обикаля отъ дветѣ страни Полиовското ридче, следъ което пакъ се събира, за да стигне до Побитъ камѣкъ, а отъ тамъ до Нови-ханъ. Той е известенъ, като Прѣката пѣтека или Шѣпската пѣтека. Въ преданията на махалитѣ Балѣовци, Млѣчановци, Полиовци и Семковци изрично се пази, че по този пѣтъ сѣ минавали толѣмбазитѣ, отъ които тѣ сѣ се разбѣгали.

Оформяването на тѣзи нови селища край диагоналия пѣтъ не е могло да не бѣде забелѣзано отъ пѣтуващитѣ по него западно-европейци. Първото споменуване на новитѣ селища срѣщаме при Люзиняна (1786 г.). Въ картитѣ, тѣ се появяватъ, поради близостѣта имъ до тоя важенъ пѣтъ, сравнително много рано, особено пѣкъ като вземемъ предъ видъ, че до кѣмъ осемдесетѣхъ години на миналия вѣкъ много голѣми селища, та дори цѣли области отъ Балканския полуостровъ, не сѣ били отбелѣзани въ тѣхъ. Първото означаване на вакарелскитѣ махали намираме въ картата на F. Fried (*Karte des grössten Theils des europaisch-osmanischen Reiches*, Wien, 1828 г.), гдето на западъ отъ Вакарелъ (*Vokoret ou Vakaselo*) сѣ дадени три селища, при всѣко отъ които е отбелѣзано *Keui*. Въ споменатата вече карта на Franz von Weiss, излѣзла една година по-късно, тогавашнитѣ поселищни отношения въ нашата покрайнина, сѣ представени много по-точно. Въ срѣдата има

Wakarel Kulesi, а отъ дветѣ страни на пѣтя се намиратъ много разпрѣснати кѣщи, наименувани и на дветѣ мѣста като Wakarel Machale. Въ геоложката карта на Хохщетера



Фиг. 11. Произходъ и промѣни въ мѣстоположенията на вакарелскитѣ селища.

I. Сегашно селище, водящо началото си отъ разпрѣснатото презъ 1737 г. събрано село Вакарелъ; II. Сегашно селище, водящо началото си отъ разпрѣснатото презъ кърджалийско време село на Пустосела; III. Сегашно селище, водящо началото си отъ 1737 г., но съ допълнителни преселници отъ Пустосела; IV. Сегашно селище, водящо началото си отъ заселници не вакарелци; V. Мѣстоположение на разтурена махала; VI. Старо мѣстоположение, промѣнено поради опасности отъ пѣтя; VII. Старо мѣстоположение, промѣнено презъ чумово воеме; VIII. Стариотъ пѣтъ до преди направата на шосето; IX. Други стари пѣтища (пѣтеки), използвани въ миналото.

1. Мѣстоположение на старото събрано село Вакарелъ; 2. Мѣстоположение на с. Вакарелъ на Пустосела; 3. Днешното село Вакарелъ (Хановетѣ); 4. м. Бальовци, 5. м. Банчовци, 6. с. Богдаповци, 7. м. Брънковци, 8. м. Бузяковци, 9. с. Бърдо, 10. м. Джамузовци, 11. м. Драгновци, 12. с. Крушовица, 13. с. Кутрахци, 14. м. Мечковци, 15. м. Млѣчановци, 16. м. Пановци, 17. м. Полиовци, 18. м. Поповци, 19. м. Рѣжана, 20. м. Семковци, 21. м. Селянинъ, 22. м. Яздирастовци. Разтурени махали: 23. м. Дошевци, 24. м. Ежовци, 25. м. Корчаковци, 26. м. Ляовци, 27. м. Обратовци и 28. м. Пореванци.

(Original-Karte der Central-Türkei, nach Aufnahmen vom Jahre 1869 entworfen und geologisch angeführt von F. von Hochstetter, Masstab 1:420000, 1870), за първи пѣтъ се появяватъ вакарелски

селища съ означени имена. На нея намираме въ срѣдата Vakarel, отъ едната страна на пѣтя Vadom (Бальовци), Pulio (Полиовци), Demin (Демировци отъ м. Семковци), Paras-Mahalet (Поповци), Pančova (Банчовци), а отъ другата страна Šerime (Селянинъ), Dragia (Драгиовци), Balabov (Балабанци отъ м. Драгиовци) и Rezan (м. Ръжана). Тѣзи сведения отъ Хохщетера преминаватъ въ австрийската генералшабна карта (1 : 300,000), както и въ редица други географски карти въ по-малки мащаби, засѣгащи нашитѣ земи. Тѣ се задържатъ въ тѣхъ до началото на настоящия вѣкъ (Срв. напр. Dr. K. Peucker, Karte von Bulgarien mit Ostrumelien und Türk. Thrakien, Wien, 1903), когато едва се почерпватъ нови сведения отъ рускитѣ карти, въ които наименованията на селищата сж дадени много по-точно.

Прибирането на малкитѣ махалици къмъ близконамиращитѣ се по-голъми махали продължава до преди двадесетина години, когато последната къща отъ махалицата Пореванци се дига отъ старото си селище и отива при м. Мечковци. По този начинъ сж разтурени презъ последнитѣ шестдесетъ години махалицитѣ: Ляовци (къмъ 1870 г.), Ежовци и Корчаковци (къмъ 1885—86 г.), Дошевци (между 1900 и 1905 г.) и Пореванци (между 1906—1910 г.). Тѣ сж причината, гдето въ нѣкои по-раншни трудове броятъ на вакарелскитѣ махали е посоченъ по-голъмъ, както е случая съ Хр. П. Константиновъ (1888 г., стр. 305), който ги дава 24; Иречекъ (1899, стр. 108) обаче съобщава, че сж 19.

Засебването на сегашнитѣ махали съ този обхватъ, та и съ тѣзи имена, които носятъ днесъ, става окончателно следъ освобождението. За това главно спомага администрацията, предъ която малкитѣ махалици, нѣкои отъ които селянитѣ и до сега продължаватъ да ги считатъ и наименоватъ като нѣщо отдѣлно, се броятъ като части отъ близката по-голъма махала, или пъкъ въ списъцитѣ, когато сж нѣколко махалици, носятъ името на една отъ тѣхъ. Такъвъ е случая съ м. Драгиовци. Подкрепа за това намираме и въ картитѣ. У Хохщетера, както видѣхме вече, сж отбелѣзани като отдѣлни селища махалицитѣ Демировци отъ м. Семковци и Балабанци отъ м. Драгиовци ; въ австрийската Generalkarte von Central—Europa (1 : 300000, изд. 1880 г.), сж дадени, освенъ тѣхъ и Герджиковци (Gérlosike, Gerlük) отъ м. Полиовци. Въ рускитѣ карти 1 : 126000 и 1 : 210000 се намиратъ означени и разтуренитѣ махалици Дошевци и Корчаковци.

По този пѣтъ е вървѣло, въ общи чѣрти, развитието и засебването на вакарелскитѣ махали. Дали това разпрѣсване на населението, което политическитѣ събития презъ 1737. г. сж наложили, е щѣло да стане, и то въ тоя видъ, при нормални условия, съ нарастването на населението, както това ни е познато отъ други мѣста на България (срв. Йорданъ Захариевъ, Кюстендилското краище, 1918 г., стр. 210), е въпросъ на който не може да се отговори отсѣчено. Познавайки духа на вакарелци,

както и тѣхната склоностъ къмъ сгруппиранъ животъ, ние сме наклонени да приемемъ, че тѣ щѣха да се изселватъ постепенно или да образуватъ две-три нови селища, което се позволява и отъ не много накжсания теренъ, но не и да се разпрѣснатъ по описания по-горе начинъ.

Въ следващитѣ редове ние даваме раздѣлението на родове¹) на всѣко едно отъ вакарелскитѣ селища, както и нѣкои по-важни прояви въ процеса на поселищното имъ заселване.

м. Балъовци. Стари родове въ нея сж Балъовци сега 18 кжци и Таневци сега 7 кжци. Последнитѣ сж пакъ отъ Балъовци, но сж се изродили, та почнали така да ги наричатъ. Марчовци (8 к.) и Каназировци (1 к.) сж дошли тука преди 70—80 години отъ м. Млѣчановци. Преди стотина години махалата била на отсрещната страна, близо до м. Млѣчановци. Брояла 3 кжци. Избѣгали отъ тамъ, защото минавали турци, та ги грабѣли. Стари гробища не сж имали нито на сегашното, нито на старото мѣсто.

м. Банчовци. Почти всички стари хора на тая най-малка вакарелска махала сж или призетени или взети храненици. Тя не е успѣла да се въздигне, както това е станало въ други махали, макаръ че преди 50 год. е имала 6 кжци. Старитѣ родове сж: Делиджакъвци (3 к.), Узунци (1 к.) и Камбовци (1 к.). Рашатарци (2 к.) сж дошли много отдавна отъ м. Поповци, за което говори обстоятелството, че се погребватъ въ Петлуйскитѣ гробища на тая махала. Даутовци (1 к.), водятъ началото си отъ още живия дѣдо Славе отъ рода Даутовци (с. Кутрахци), дошълъ като зеть презъ 1870 г. въ Камбовци. Той още не е дѣлилъ тримата си женени синове. Останалитѣ семейства не се числятъ къмъ никой родъ. По-рано махалата е била въ мѣстността Юрта.

с. Богдановци. Дѣли се на следнитѣ 5 рода, всички водящи началото си отъ по-стари поселници: Йовановци (7 к.), Терзийовци (4 к.), Митревци (3 к.), Ненковци (2 к.) и Боневци (2 к.). На северо-западъ отъ днешната махала има стари гробища. Нѣкога тя е била тамъ. На сегашното мѣсто жителитѣ избѣгали отъ чумата.

м. Брънковци се подѣля на три свързани една съ друга махалици. Първата е Сарабшовци, въ която сж родоветѣ: Сарабшовци (9 к.), Палискеровци (6 к.), били сж нѣкога съ преднитѣ единъ родъ, Червенковци (10 к.), наричани така, защото дѣдото имъ носилъ червено елече, и Завракчиитѣ (6 к.). Последнитѣ произхождатъ отъ свещеникъ, дошълъ отъ с. Г. Богровъ (Новоселско). Той обслужвалъ цѣлия Вакарелъ. Другата е Драслевата маала, въ която живѣятъ родоветѣ Искровци (5 к.) и Сталевци (2 к.); Долниятъ сокакъ е третата и пай-долна махалица. Въ нея сж родоветѣ Турсунци (3 к.) и Жилковци (2 к.). Искровци и Червенковци произхождатъ отъ единъ и сжщъ родъ. Брънковци сж били при Яздирастовци,

¹ За родъ населението употребява обикновено турската дума къокъ; у по-старитѣ хора сме чували сжщо така и думата котма.

но през кърджалийско време избъгнали на сегашното си мѣсто. Старитѣ имъ гробища сж при последната махала.

м. Бузяковци. Най-стариятъ родъ между сегашнитѣ родове, населенъ на това мѣсто, сж Камбѣровци (9 к.). Йовановци (12 к.) водятъ началото си отъ дѣдо Павле, който дошълъ зеть, вѣроятно у стария родъ Бузяковци, отъ разтурената сега махалица Пореванци. Името си носятъ отъ сина му дѣдо Йованъ, най-видмиятъ чорбаджия въ Вакарелско, въ първата половина на 19в. Ристовци (5 к.) водятъ началото си отъ дѣдо Ристо, който дошълъ отъ м. Семковци, като зеть у Камберовци или у по-стария родъ, отъ който последнитѣ произлизатъ. Имотъ имъ е на близо до тоя на Камберовци. Тугевци (5 к.) и Дарговци (1 к.) сж били заселени първоначално на изтокъ отъ махалата, първитѣ въ мѣстността Ковачевецъ, а вторитѣ въ мѣстността Мариачица. Преди около 100 години тѣ се пренесли на днешното мѣсто при другитѣ родове. Отъ Дарговци нѣколко кжщи сж се изселили, за това сж останали само една кжща. Махалата не се дѣли на по-малки части.

с. Бърдо. Дѣли се на две махали: Дълната маала и Горната маала, заселени въ различно време. Споредъ преданието, на мѣстото на долната махала се заселилъ пръвъ дѣдо Баре, дошълъ тука съ добитъка си отъ Вакарелъ, който билъ тогава на купъ. Неговитѣ потомци възлизадъ на 50 кжщи и се наричатъ и сега общо Баревици, макаръ, че сж раздѣлени отъ по-ново време на следнитѣ 8 рода: Гиздовци (5 к.), Кавалци (4 к.), Караджовци (5 к.), Кобшовци (5 к.), Кобсевци (6 к.), Неновци (7 к.), Пърновци (4 к.), и Чорбаджиитѣ (14 к.). За да спаси отъ бѣсене синоветѣ си, които били убили петима братя турци, дѣдо Баре далъ на спахията отъ Гюреджия, за 12 гроша, цѣлата рътлина отгоре селото, между Ваташки и Караджинъ долъ¹). На нея последниятъ заселилъ трима братя избѣгали отъ Загорето²) (Северна България), които временно се били установили на катуни въ мѣстността Стража, при с. Гюреджия. Отъ тия трима братя произхождали и тритѣ стари рода на Горната махала: Синадинци, Нейчовци и Бежанцитѣ. Въ родовото име на последнитѣ се е запазилъ спомена за бѣгството имъ. Тия родове днеска броятъ 17 кжщи: Синадинци (6 к.), Нейчовци (8 к.) и Бежанците (1 кжща — дѣдо Георги Стоиловъ, съ тримата си недѣлени женени синове и 1 жененъ внукъ). Последнитѣ сж намалени, тъй като нѣколко кжщи отъ тѣхъ се изселватъ по време на освобождението. Отъ тия родове произхождатъ сжщо така Вучовци (Вучарете) — 13 кжщи и Кацарете (2 к.). Другитѣ два останали рода Николчовци (6 к.) и

¹ На мнение сме, че тази частъ на преданието е отпосле стѣкмена, за да се оправдаятъ претенцитѣ на Баревици върху тая земя, която навѣрно е била спахийска, каквато ще да е била и първоначално заетата отъ дѣдо Баре земя.

² Вѣроятно тѣ сж дошли отъ северо-източна България. Тѣ като между тѣхъ се среща личното име Бранко, каквото липсва въ цѣлия нашъ край, а се срѣща въ тая частъ на България. (Въ Кулско има с. Бранковци).

Гѣнчовци (8 к.) произхождатъ отъ сръбче, което било дошло като ратай у Бежанците, а после се призетило¹).

Дѣдо Баре ще се е заселилъ на това мѣсто следъ разпрѣсването, въ 1737 г., на с. Вакарелъ. Другитѣ три рода отъ Горната махала сж дошли тука вѣроятно къмъ края на 18 в. или началото на 19 в., което време съвпада съ кърджалийската епоха. По-старитѣ отъ тѣхъ знаятъ дѣдитѣ си до четиритѣ пояса назадъ. Десетъка си долно-махленци плащали въ Самоковъ, а горно-махленци на гюреджийския спахия.

м. Джамузовци. Споредъ преданието, махалата води началото си отъ трима брата, които се заселили на дова мѣсто, което било обраснало съ гжста джбова гора и почнали да отглеждатъ свини. Мѣстността, гдето свинитѣ лежали, се казва и сега Свинарникъ. Споредъ дѣдо тана Стоиловъ имѣо Джамузовци иде отъ Домузовци. Единъ отъ братята после се изселилъ въ с. Черногорово (т. Пазарджишко). Отъ останалитѣ двама брата е произлѣзла махалата. Тя сега се дѣли на три махалици: 1. Кòзловци, въ която живѣятъ родоветѣ Кòзловци (10 к.), Благо̀йовци (3 к.), Гòйовни (2 к.) и Я̀нчовци (1 к.); 2. Терзийци, въ която сж редоветѣ на Терзийци (5 к.) и Джѣвджовци (4 к.) и 3. Дòшевци, съ родъ Дòшевци, дошли между 1900—1905 г. отъ изоставената махалица съ сжщото име. Първитѣ две махалици се дѣлатъ отъ Г̀берски долъ, а третата се намира въ самото му начало. По предание се знае, че въ Джамузовци има заселници и отъ разтурепата махала Обратовци.

м. Драг̀йовци. Тази махала се подраздѣля на следниѣ, намиращи се отдѣлно една отъ друга, махалици: 1. Бал̀банци, най-долната, въ нея живѣе рода Балабанци (5 к.); 2. Драг̀йовци, срѣдната махалица, въ нея живѣятъ родоветѣ Драг̀йовци (3 к.) и Ген̀ковци (2 к.) които сж рода помежду си; 3. Виделовци, живѣе родъ Виделовци (4 к.); 4. Манойловци — родъ Манойловци (5 к.) и 5. Шарам̀товци, най-горнята махалица заета отъ Шараметовци (2 к.). Найстари родове сж Бал̀банци и Виделовци, които се копаятъ въ общи стари гробища. Другигѣ родове се копаели до неотдавна въ Хановетѣ. По-рано тия два рода сж били въ мѣстността Бал̀банското сслище, отъ кждето се изселили на сегашното мѣсто, затото тамъ нѣмало вода.

с. Крушовица. Селото се дѣли на четири махалци: Горном̀алци, Стр̀дном̀алци, Пащ̀риловци и Ё̀шовци, които отъ своя страна се раздѣлятъ на по-малки родове. Горном̀алци сж следнитѣ родове: Мал̀йновци (3 к.), Н̀нковци (5 к.), К̀ю певци (3 к.) и Коп̀анковци (8 к.), Половината отъ последнитѣ сж къмъ стр̀домаалци. Стдр̀домаалци сж: Делидж̀ковци (4 к.), които произхождатъ отъ храненикъ, доведенъ отъ едноименния родъ отъ м. Банчовци, Ш̀нговци (3 к.), Чокл̀ковци (5 к.) и Ц̀аревци (6 к.). Последнитѣ водятъ началото си отъ дѣдо Петъръ, който избѣгалъ отъ родното си село Доспей (Самоковско) преди 140—150 г. и се заселилъ на

¹ Отъ него водятъ началото нѣкои земеписни имена въ землището на с. Бърдо, като напр. Сръбски гувнища.

това мѣсто, което ни сочи, че тука е имало вече по това време заселници. Пащриловци сж били единъ родъ. От тѣхъ сега произлизатъ Вѣртовци (12 к.), Гѹдовци (4 к.), Йѹвковци (5 к.) и Пащрѹловци (7 к.). Отъ Ушовци, които сжщо сж били нѣкога единъ родъ, идатъ: Вѹклевици (5 к.), Даѹтовци (1 к.), Ёшовци (8 к.), Шѹлевци (2 к.) и Чѹтевици (6 к.).

с. Кутрахци. Населението на селото се разпада на 21 рода, по-голѣмата частъ отъ които сж се отдѣлили въ ново време отъ старитѣ родове. Кжщитѣ на всѣки родовъ сж сгруппирани една до друга, какъвто е случая и при другитѣ махали, та поради това съответната частъ на селото се нарича съ родовото имс (Ковачевци, Чуковци, Маринци и др.). Барѹмци (7 к.)¹, Гѹрчовци (1 к.) и Кметѹци (1 к.) произлизатъ отъ стария родъ Гергевци. Ковачовци (16 к.), Терзийци (7 к.) и Бачорци (1 к.) сж отъ стария родъ Марковци. Стариятъ родъ Груовци се е разпадналъ на: Джѹревци (5 к.), Груѹовци (5 к.) (отъ Груо, внукъ на общия прядѣдо Груо), Мѹневци (5 к.), Стойковци (6 к.) и Янчовци (6 к.). Цѣрневци (4 к.) и Прѣдльовци (1 к.) сжщо сж образували единъ родъ. Отъ разтуреното село Балакларъ, ще да сж дошли въ Кутрахци, около преди 150 г. родовствѣ Чѹнгеловци (6 к.) и Мѹринци (11 к.), тѣй като имотитѣ имъ се намиратъ въ мѣстността Алачушкото, гдето, по предание, се е намирало това село. Другитѣ родове сж: Чѹковци (7 к.), Сокѹлци (7 к.), Шабѹнци (2 к.), Даутовци (2 к.), Дѹковци (1 к.) и Гѣшовци (1 к.). По-вечето отъ родоветѣ не се женятъ, защото не били още изродени. Така напр., първата свадба между родоветѣ, произлѣзли отъ стария родъ Груовци, е станала преди 20 год. Интересно е при това село, че на по-вечето отъ родоветѣ стариятъ кръстникъ е отъ рода Ватралци (м. Семковци). Преди повече отъ сто години, кжщитѣ имъ били на гърбището северно отъ селото, отъ кждето избѣгали, защото се виждали отъ Троянъ-друмъ.

м. Мечковци. За основатели на тая махала се считатъ двамата братя Мито и Младенъ, отъ които водятъ началото си двата голѣми рода на махалата, а именно Младѣновци (20 к.) и Мѹтовци (17 к.). Две кжщи отъ Младеновци се наричатъ още и Скѹревци. За тѣхъ се приказва, че сж дошли по-късно, защото имота имъ не е размѣсенъ съ тоя на другитѣ, а по-настрана. До преди 40 години цѣлата махала е била на лѣвата страна на голѣмия Мечковъ долъ, който е въ сжщностъ началото на Суха рѣка. Отъ това време Младеновци почватъ постепенно да се измѣстватъ на отсрещната страна, на по-осадно и по-слънчево мѣсто. Тамъ сж отишли и нѣколко кжщи отъ Митовци. Всички измѣстили се наричатъ сега новоселци. Къмъ Мечковци сж се преселили между 1906 и 1910 год. четиритѣ последни кжщи отъ разтурената вече махлица Пореванци. Отъ този родъ има сега въ махлата 2 кжщи. Всички семейства отъ Митовци, както и всички семейства отъ Младеновци се считатъ помежду си за роднини. Едва преди 3 години сж се оженили мома и момъкъ отъ рода Митовци.

м. Млѣчановци. Тая малка вакарелска махала има четири рода: Грознѹци (7 к.), Кѹрмоновци (4 к.), Ангѣлковци (1 к.) и

¹ Името имъ иде отъ байрамъ.

Върба̀нци (1 к.). На семейството на Иванъ Илиевъ отъ Грозна̀ци даватъ отъ скоро новъ прѣкоръ — Босѣвци, защото баща му ходилъ босъ. Този прѣкоръ ще се наложи постепенно като родово име. По подобенъ начинъ сж се образували повечето отъ имената на вакарелскитѣ родове. Махалицата по-рано била при извора Гáлабецъ, но избѣгала на сгашното си мѣсто, защото било по-скрито.

м. Па̀новци. Тая махала, споредъ добре запазеното предание, което ми бѣ разправено по отдѣлно отъ нѣколко стари хора, води началото си отъ преселникъ, дошълъ отъ разтуреното село Стипо̀нъ, което се е намирало близу до гр. Ихтиманъ. Жителитѣ на това село се били преселили въ него. Тоя заселникъ обаче избѣгалъ въ нашия край и се ценилъ ратай въ м. Богдановци. По-късно господарьтъ му, споредъ нѣкои самиятъ основателъ на махалата дѣдо Богданъ, го вѣнчалъ и го заселилъ на отсрещната рѣтина. Отъ тримата синове, които оставилъ, най-възрастниятъ се отдѣлил и основалъ махалицата Ляовци. Другитѣ двама брата останали на сжщото мѣсто. Единиятъ отъ тѣхъ се казвалъ Па̀но, а другиятъ ималъ прѣкоръ Ку̀шльо. Тия двама брата сж родоначалницитѣ на двата рода въ махалата: Па̀новци (10 к.) и Ку̀шльовци (3 к.). Около 1870 г. се разтурва махалицата Ляовци и последнитѣ две останали кѣщи се пренисатъ до горнитѣ два рода. Днесъ Ляовци броятъ 5 кѣщи. Тѣ иматъ свои стари гробища, което показва, че горното предание за трима брата вѣроятно не отговаря на действителността.

м. Полѝовци. Дѣли се на две малко отдалечени една отъ друга махалици: Полѝовци (източната) и Герджѣковци (западната), между които минава пѣтя за Самоковъ. Тази махала се е образувала отъ отдѣлни кѣщи, дошли на това мѣсто презъ различно време. Отъ тѣхъ сж произлѣзли днешнитѣ ѝ родове. Първи се заселилъ рода Полѝовци, който билъ преди това въ мѣстността Околчица, близо до днешната м. Брънковци. Отъ този родъ, сега наброяващъ 6 кѣщи, махалата е взела името си. Милевци (5 к.) сж отъ единъ старъ родъ съ Маджаровци отъ м. Яздирастовци, които се отдѣлили и заселили тамъ преди 60—70 год., и съ Дойовци отъ м. Семковци, които сж се отдѣлили още по-рано. Съ тия два рода тѣ иматъ общи имоти. Попа̀зовци (10 к.) били найнапредъ при разтурената махалица Корча̀ковци, която се намирала близо до м. Селянинъ. Отъ тамъ избѣгали поради чумата и се заселили въ мѣстността Сюлемѣница, при м. Брънковци. Тука не могли да се задържатъ дълго, защото минавали толембази, по водящата къмъ Софийско поле Прѣка(та) па̀тека, които ги грабѣли, та за това отишле при намиращитѣ се всрѣдъ гората Полѝовци. Родоначалникътъ на Ска̀ндаловци (6 к.) дошълъ тука като терзия. За шиенето му плащали съ ниви, за това тоя родъ ималъ такива при махалитѣ Ръжана, Бальовци и Яздирастовци. Тѣ сж почти изпродадени. Сега имота имъ се намира около м. Полѝовци. Балѣовци (3 к.) сж отъ единъ родъ съ Демировци отъ м. Семковци, но сж се вече изродили. Имотитѣ имъ сж размѣсени. Другитѣ родове въ махалата сж Герджѣковци (7 к.), Вѣлковци (3 к.) и Па̀новци (1 к.).

м. Попòвци. При изследването на родоветъ отъ тая махала можахме първомъ тука да установиме две групи отъ родове, заселени въ различни и то доста отдалечени едно отъ друго времена. Първитъ заселили се родове сж Пенча̀ковци (сега 8 кѣщи) и Петл̀уйци (5 к.). Всѣки отъ тѣзи два рода си има свои и то стари гробища. Въ Пенчаковитъ гробища се копятъ сѣщо и отъ рода Геш̀аковци (3 к.). Всички останали родове се погребвали до неотдавна въ гробищата при Хановетъ. Нѣкои отъ тѣхъ, още се помни, сж имали имоти отъ другата страна на ж. п. линия, но ги изпродали, защото били далечъ. Подобни отношения можахме да установимъ и въ съседната махала Семковци, а по-неясни указания можахме да съзремъ и при други махали. Тия податки ни сочатъ, че Пенча̀ковци съ Геш̀аковци и Петл̀уйци сж дошли тука следъ разпръсването на старото събрано село Вакарелъ, а всички останали родове следъ като се разпръсва, въ последното десетилѣтие на 18 в., селището на Пустосела. Между вторитъ заселници е билъ и свещеника, който е обслужвалъ по това време Вакарелъ. Отъ него си води началото стариятъ родъ Попòвци, чието име се налага като такова на цѣлата махала. Отъ старитъ Попòвци сж произлѣзли днешнитъ родове Хадж̀ийци (4 к.), Па̀невци (4 к.), Цар̀евци (Цар̀етата) — 4 кѣщи и Ла̀шковци (= лѣжковци) — 3 кѣщи. Отъ тѣхъ е билъ и довършениятъ родъ М̀йовци. Следъ или наедно съ Поповци тука се заселватъ Яйчовци. Съ имената на тѣзи два рода, защото тѣ първомъ сж дошли на това мѣсто, се наричатъ и дветъ голѣми части (махалици), на които се дѣли днесъ м. Поповци. Преди да дойдатъ на сегашното си мѣсто, тѣ сж били на равнинката отдолу махалата. Яйчовци сж 7 кѣщи. Другитъ родове сж: Осма̀новци (7 к.), В̀иделовци (5 к.), Ков̀ачовци (5 к.), Мута̀фчийци (1 к.). Кереф̀ейци (1 к.) произхождатъ отъ преселникъ, дошълъ преди освобождението отъ разтурената сега махалица Дошевци.

м. Рѣжана. Тая махала се дѣли отъ своя страна на три махалици, всѣка съ отдѣлно име. Западната махалица е Джа̀овци, тя се състои отъ 15 кѣщи, всички отъ едноименъ родъ. Срѣдната е Ба̀йкъвци, съ два рода Ба̀йкъвци (6 к.) и Терз̀ийци (2 к.). Източната, Токма̀ковци се състои отъ Токма̀ковци (7 к.), Ановци (7 к.), Пър̀шовци (2 к.) и Тауша̀нци (7 к.). Тия родове произхождатъ отъ две различни преселвания, тѣй като въ махалата има два вида гробища: Токмаковитъ, оиѣ наричани Рѣжанскитъ, и Байкъвскитъ. Въ първитъ се погребватъ всички Токмаковци и 9 кѣщи отъ Джаовци, а въ вторитъ Байкъвци и Терзийци и 6 кѣщи отъ Джаовци. Последнитъ сж били преселени тамъ отъ Байкъвци. Това разпредѣление се строго спазва и до сега.

Първъ, споредъ преданието, се е заселилъ тука, въ мѣстността Р̀ужино г̀внище, единъ шопъ, който билъ избѣгалъ отъ селото си заради нѣкое престѣпление. Това ще е станало преди 140—170 г., до колкото може да се присъди отъ колѣната, които се знаятъ отъ старитъ хора. Отъ него произхождатъ Токма̀ковци (съ Ановци, Пър̀шовци, и Таушанци) и Джаовци, безъ кѣшитъ които се погребватъ въ Байкъвскитъ гробища. Отъ по-късенъ преселникъ, който билъ отъ Софийскитъ села,

сж произлѣзли Байкъовци, съ Терзийци и останалитѣ Джаовци. Той се билъ заселилъ първомъ на рида, на който сж Джаовци, малко предъ тѣхъ, въ мѣстото което сега се нарича Шарка. Тамъ до скоро личало где е билъ хармана му. Запазено било и пепелището. Жената на шопа, на име Ружа, била ужъ отъ м. Мечковци. Той я грабналъ, когато тя се връщала съ майка си отъ Ихтиманъ. Родоначалнитѣ на м. Богдановци — Богданъ и на родъ Баревци отъ с. Бърдо — Баре, били ужъ синове на шопа, което не се съгласува нито съ преданията, нито съ колѣната, които се знаятъ въ тия две селища.

м. Селянинъ. Отъ името на самата махала може да се заключи, че тука ммаме заселвания отъ различни времена. Разпрѣснати единични кжщи е имало вече въ тая мѣстность, когато отъ село, т. е. отъ селището на Пустосела, тука избѣгва и се заселва нѣкой по-виденъ селянинъ. Разпрѣснатото наоколо население се е наричало колибаши, понеже кжшитѣ му ще сж били малки, схлупени или пъкъ сжщински колиби. Вѣроятно тоя селянинъ ще да се е отличавалъ съ нѣщо, за да може това прозвище да се наложи между колибашитѣ и да стане име на цѣлата махала, която постепенно нараства чрезъ сгруппирване на прѣснатитѣ кжщи и чрезъ естественъ прирастъ.

Стари родове въ м. Селянинъ сж Джафѣровци (16 к.), Керѣфѣйци (11 к.), Златковци (7 к.), Дойчйновци (5 к.), Рашовци (5 к.), Купчовци (3 к.) и Малчовци (3 к.). Марйнковци (10 к.) сж били на другата страна на Рашовата долчина. Къмъ другитѣ кжщи тѣ се прибиратъ преди 30 години. Тѣ били дошли покъсно отъ другитѣ родове. Корчаковци (3 к.) сж дошли къмъ 1885—1886 г. отъ разтурилата се по това време едноимена махалица, която се е намирала на дѣсния брѣгъ на р. Суха. По сжщото време сж дошли и Ежовци (11 к.) отъ разтурилата се тогава махалица Ежовци.

м. Семковци. Първи се заселва въ мѣстността, въ която се иамира сега м. Семковци, рода Демировци. Той е образувалъ отдѣлна махалица, която и до сега се счита за нѣщо по-засебено, при все че административно се брои къмъ м. Семковци. Въ картата на Hochstetter отъ 1870 г., тя е отбелѣзана, както видѣхме това, като отдѣлна махала съ име Demin. Друго по-важно доказателство, че Демировци сж отдавна заселени тука, сж отдѣлнитѣ стари гробища, които тѣ иматъ. Всички други родове сж се погребвали до неотдавна въ старитѣ гробища при Хановетѣ. Бай Стоянъ Величковъ (61 г.), паметливъ и събуденъ семковецъ, ни разправя предаденото му около заселването на махалата, което, съпоставено съ редица други факти, се оказа напълно достовѣрно. Демировци сж били, споредъ него, все на това мѣсто. Първъ е дошълъ близу до тѣхъ родътъ Семковци (сега само 3 кжщи). После дошли Дойовци (сега 8 кжщи), които се намирали до тогава на Дойовото селище, южно отъ м. Полиовци. Трети дошли Шѣовци, които били на Шѣовата чукара до м. Полиовци. Този старъ родъ сега се разпада на следнитѣ родове: Станчовци (6 к.), Илковци (6 к.), Дойчовци (3 к.), и Ангъовци (2 к.). Най-после дошли Ватралци (сега 8 кжщи). Тѣ сж рода съ Месалковци, които отъ нѣколко поколѣния насамъ си оставатъ все една кжща. Ватралци сж дошли преди 100—120 години. Тѣ

били отъ единъ родъ съ Шеовци¹). Демѣровци сега броятъ 5 кжши, а сроднитѣ имъ Гáневци — 2 кжши. Тѣ сж дошли на сегашното си мѣсто презъ кърджалийско врѣме. До тогава тѣ били по-низко, до мѣстото, гдето сж били гробищата имъ.

м. Яздѣрастовци. Тази махала се е образувала сжщо така отъ разбѣгалото се население, следъ разрушаването на събраното село Вакарелъ, тѣй като, покрай другитѣ доводи за това, и тя има стари гробища. Въ името ѝ, което е несъмнено родово име, прозира единъ епизодъ отъ бѣгството на населението изъ горитѣ, когато нѣкои люде сж били принудени да се криятъ изъ дърветата²). Отъ сегашнитѣ родове най-голѣмъ е рода Тупáнковци (17 к.). Обясниха ни, че този прѣкоръ произлизалъ отъ единъ прадѣдо, който обичалъ да стои въ кръчмата и да бие тжпанъ. Ние сме наклонени да приемемъ, че този прадѣдо по-скоро е билъ единъ отъ последнитѣ дервенджии, които сж имали задължението, както видѣхме това по-горе, да биятъ съ тжпанъ, когато забележатъ пжтници. Другитѣ родове сж: Гáрчовци (7 к.), Гúщеровци (7 к.), Мáковци (3 к.), Маджáровци (2 к.), Котóрмовци (1 к.) и Дюлгèрци (1 к.). Стариятъ родъ Яздѣрастовци, за който още се помни че пръвъ се заселилъ на това мѣсто, се постепенно изродилъ. Последната кжща отъ него се разтурила преди двадесетина години.

Какъ е вървѣло нарастването на отдѣлнитѣ вакарелски махали отъ 1860 г. насамъ, може да се проследи отъ следващата таблица X.

Броятъ на кжшитѣ презъ 1860. г. сме добили чрезъ разпитвания на старитѣ хора. Взехме сведенията за тази година, а не по-рано или по-късно, за да имаме до колкото е възможно, данни приведени къмъ една година. Това не бѣ много трудно, тѣй като въ всички махали можяхме да намѣримъ старци, които да ни осведомятъ за приблизителния брой на кжшитѣ (домакинствата) въ махалата имъ по това време. До като процентитѣ за периода 1860—1900 г. не ни даватъ напълно сравняеми величини, поради приблизителността на даннитѣ за 1860 г., тѣзи между 1900 г., когато за първи пжть селищата се явяватъ по отдѣлно въ статистическитѣ таблици, и 1926 г. ни позволяватъ да заключимъ по-правилно за хода на нарастването имъ. Полезни въ това отношение могатъ да бждатъ и таблицитѣ XI и XII. На първата е даденъ броятъ на населението презъ преброяванията отъ 1900, 1910, 1920 и 1926 г., а на втората сж изчислени абсолютно число и процентитѣ тия години.

¹ Шéо е съкращение на прѣкора шейтанъ.

² Съ растъ въ Вакарелско означаватъ единиченъ, голѣмъ джбъ.